

Tidningen inom HVB, Familjehem, Stödboende, Skyddat boende, Öppenvård och LSS

**Läs om den nya
socialtjänstlagen**

**Hikikomori
hjälper unga
ur isolering**

**Dömda
våldtäktsmän
i ny svensk
studie**

**Boktips
åtta böcker
utvalda
för dig**

**Vaccinering
av socialt
utsatta**

**Sluta skjut
samarbete
mot våld
i Malmö**

**Mäns
våld mot
kvinnor**

Zandra Kanakaris:

VÅLDET BÖRJAR I UNGA RELATIONER

**LÄS
OM:** Artaban HVB, Bergströms Kunskapsföretag, Egehem HVB, Humana, Mo Gård,
Nationella Skyddsinsatser och Vega HVB

Flytta hemifrån?

Vi gör allt för att tillsammans med dig skapa en meningsfull tillvaro. Förutom ett eget boende vill vi genom *Active Support* stärka både din självständighet och självkänsla. Inga konstigheter egentligen. Det är bara så som det borde vara.

*Under 2021 öppnar vi två nya LSS-boenden i Vallentuna.
Läs mer på erstadiakoni.se/lss eller kontakta vår områdeschef
Mathias Laurentz på 08-714 60 72.*



Utges av: Cura Institutet Compro AB
 Industrivägen 1, 171 48 Solna
 Tel: 08-459 24 20
 E-post: info@cura.se
 Internet: hvbguiden.se, lssguiden.se
 Ansvarig utgivare: Erik Bergdorf
 Redaktör: Annelie Blomqvist, annelie@cura.se
 Skribent: Helena Wikström
 Grafisk form: HewiDesign Grafisk form
 Annonsbokning: 08-459 24 20, sales@cura.se
 Annonsproduktion: Helena Wikström
 Tryck: DanagårdLitho
 ISSN: 2001-2713

Vill du hålla dig uppdaterad inom branschen?
 Maila till: info@cura.se



Åsikter framförda i denna tidning delas inte nödvändigtvis av redaktionen.

Stoppa våldet mot kvinnor!

MÄNS VÅLD mot kvinnor börjar med killars våld mot tjejer. Var fjärde ung tjej har varit utsatt för våld i sin relation. Det är dags att med kraft motverka detta NU.

HVB&LSSGuiden.se har pratat med Zandra Kanakariz, generalsekreterare för stiftelsen 1000 Möjligheter, som driver siten Ungarelationer.se. När vågorna efter de brutala morderna på fem kvinnor svallade som högst i medierna, skrev Zandra en debattartikel som handlar om att vi måste förstå att mäns våld mot kvinnor börjar med killars våld mot tjejer. Och ska vi få ett verkligt slut på det, måste vi synliggöra de unga våldsutsatta tjejerna och de våldsutövande unga killarna. Läs mer på sid 4-6.

DEN NYA SOCIALTJÄNSTLAGEN, "Hållbar socialtjänst" har varit ute på en remissrunda efter att utredningen blivit klar och lämnats över till socialminister Lena Hallengren (S). Utredningen får både ris och ros av remissinstanserna. Läs en kortfattad sammanfattning om vad den nya socialtjänstlagen handlar om och några av kommentarerna kring den, se sidan 14.

Läs om samarbetsprojektet "Sluta skjut" i Malmö och hur man måste tänka för att nå socialt utsatta med covid-19 vaccinering. Som vanligt ger vi dig också intressanta boktips och nyheter om viktiga händelser och beslut som rör vår bransch.

GÖR SOM 100 ANDRA KOMMUNER - låt era ramavtal bli en del av HVBGuiden.se. Vi lägger in era ramavtal helt kostnadsfritt på HVBGuiden.se. Vill ni enkelt kunna söka och skicka placeringsförfrågningar enbart till de verksamheter som er kommun har ramavtal med? Vill ni snabbt kunna se lediga platser, priser, rangordning eller annan avtalsinformation? Kontakta oss så visar vi hur! 020-10 40 99 eller ramavtal@cura.se

VI ÄR HÄR! Behovet av stöd och hjälp är större än någonsin. Vi fortsätter att förbättra och uppdatera våra sök- och placeringstjänster, HVBGuiden.se/LSSGuiden.se, allt för att underlätta ert dagliga placeringsarbete.

ALLT FLER BLIR vaccinerade och snart får vi åter träffas. Behöver du fylla på med positiv energi och kunskap? Hösten 2021 är nämligen fylld av möjligheter till ny inspiration och nya nätverk på våra kostnadsfria HVB-dagar, LSS-dagar och Familjehems-dagar. Kika gärna på vår eventkalender här nedan.



Jag är övertygad om att vi blir gladare, växer och presterar bättre genom kompetensutveckling. Passa på att upgradera dig!

Vi på Cura Institutet önskar trevlig läsning och en härlig vår!
 Annelie Blomqvist, redaktör
 annelie@cura.se

EVENTKALENDER 2021

EVENT	ORT	DATUM	PLATS
HVB-/Familjehemsdagen	Stockholm	28/9	7A Odenplan
LSS-dagen	Stockholm	29/9	7A Odenplan
HVB-/Familjehemsdagen	Göteborg	5/10	Göteborgs Konserthus
LSS-dagen	Göteborg	5/10	Göteborgs Konserthus
HVB-/Familjehemsdagen	Malmö	19/10	Clarion Hotel & Congress Malmö Live
HVB-/Familjehemsdagen	Umeå	16/11	Umeå Folkets Hus
HVB-/Familjehemsdagen	Karlstad	24/11	Karlstad CCC
LSS-dagen	Karlstad	24/11	Karlstad CCC
HVB-/Familjehemsdagen	Växjö	30/11	Växjö Konserthus
LSS-dagen	Växjö	30/11	Växjö Konserthus

Innehåll

- 4 Zandra Kanakariz:**
– Vi måste motverka våldet i unga relationer!
- 14 Ny socialtjänstlag**
En kort sammanfattning och ris och ros från remissinstanser
- 15 Socialt utsatta i fas 3**
Hur ska de socialt utsatta nås för covid-19 vaccination?
- 18 Dömda våldtäktsmän**
Ny studie visar: närmare hälften är födda utomlands
- 26 Böcker till sommaren**
Vi tipsar om intressant läsning

Läs reportage från några unika verksamheter och företag

5 kvinnor mördades av 5 män under tre veckor:

- **1 april** hittades en 18-årig kvinna från Höör i Skåne död. En man i 25-årsåldern, som varit bekant med kvinnan, greps samma dag och sitter häktad misstänkt för mord.
- **3 april** i Flemingsberg hittas en svårt skadad kvinna i en lägenhet. Hon förklaras senare död på plats. En man i 40-årsåldern ska ha befunnit sig i lägenheten, grips och häktas misstänkt för mord.
- **15 april** i Linköping attackeras en kvinna i en gångtunnel. Hon avlider kort därpå på sjukhus. En man i 40-årsåldern sitter häktad misstänkt för mordet. Han ska ha varit kvinnans tidigare sambo.
- **16 april** i Älta i Nacka kommun hittas en ung kvinna död. En 23-årig man greps och anhölls senare under natten misstänkt för mord, då mannen och kvinnan hade en nära relation.
- **17 april** i Alvesta på öppen gata angräps en kvinna och skadas så svårt att hon senare avlider. En man i 35-årsåldern sitter anhållen misstänkt för mord. Enligt uppgifter ska mannen och kvinnan ha känt varandra.

Zandra Kanakariz:

Det börjar med

killars våld mot tjejer

I mitten av april skakades Sverige om. Under tre veckor mördades fem kvinnor av fem män, som de hade en relation med eller haft en relation med. Mäns våld mot kvinnor hamnade i medialt fokus på ett sätt som det alltid borde vara. Polischefer och politiker utfrågades, skulle straffen skärpas, fotboja införas, vilka åtgärder tänker våra olika makthavare vidta?

Tisdag 20 april skriver Zandra Kanakariz en debattartikel i SvD. Rubriken är "Vi måste stoppa våldet i tidig ålder" och handlar om våld i unga relationer. Om killars våld mot tjejer. Om att vi måste förstå att mäns våld mot kvinnor börjar här. Zandra är generalsekreterare för stiftelsen 1000 Möjligheter och HVB&LSSGuiden har pratat med Zandra om varför vi måste förstå att mäns våld mot kvinnor börjar med pojkars våld mot tjejer. Och vad som skulle hända om samhället satsade stora resurser på att motverka detta.

STIFTELSEN 1000 MÖJLIGHETER är en idéburen organisation som stöttar och stärker unga och arbetar förebyggande för ett jämställt samhälle fritt från våld. Stiftelsen startades 2005 som en tjej-jour och 2010 breddar de verksamheten och blir Sveriges första ungdomsjour.

2019 startar 1000 Möjligheter siten Ungarelationer.se. Ungarelationer.se är en nationell ungdomsanpassad kombination av Kvinnofridslinjen och Välj att sluta-linjen, och vänder sig till unga under 20 år.

Ungarelationer.se är ett chatforum som är öppet varje kväll mellan klockan 20 och 22 året om och bemannas av femtio volontärer.

– Innan vi drog igång hade vi referensgrupper med 200 unga och en önskan var att de som skulle ta emot deras frågor och berättelser, skulle vara människor som verkligen ville det. Inte för att de fick betalt för det, säger Zandra.

Volontärerna som är noggrant rekryterade går också en inledande utbildning i bemötande av våldsutsatta och har kontinuerlig handledning av organisationens ansvariga psykolog.

NÄR 1000 MÖJLIGHETER startade Ungarelationer.se så visste man att det fanns ett stort behov av att få prata om våld i nära relationer hos de riktigt unga. Målgruppen fanns redan inom ungdomsjouren.

– I Sverige har vi ju ändå diskussioner och en offentlig debatt om mäns våld mot kvinnor. Vi har däremot nästan inte alls pratat om killars våld mot tjejer, säger Zandra.

Det finns ett stort hålrum kring ungas relationer och det våld som kan finnas där. Ett område som inte har fått ta plats, och där väldigt få insatser gjorts.

Zandra berättar att de unga i referensgrupperna ofta inte såg Kvinnofridslinjen eller andra traditionella hjälpinstanser som en plats för dem. De upplevde att det var en plats för vuxna kvinnor med barn, som blivit våldsutsatta.

– Men de här frågorna rör även "sextonåriga Sanna" som blir utsatt av sin pojkvän. Och hon måste känna att det finns en plats dit hon kan vända sig, säger Zandra.

De unga hittade väldigt snabbt fram till Ungarelationer.se. Sedan de öppnade för två år sedan har siten haft nästan 300 000 besök och genomfört fler än 7300 stödsamtal.

UNGARELATIONER.SE BESTÅR av tre delar: chattstödet, Kunskapsbanken och ett quiz. Idén att ha med ett quiz kommer från de unga i referensgrupperna och är en av de mest använda funktionerna på siten.

– De menade att "hur ska man veta om man är i en schysst relation eller inte". Man önskade ett quiz för att förstå om det man utsätts för är våld, hot eller kontroll, säger Zandra.

Zandra menar att man måste tänka i nya banor när man vill fånga upp unga människor. Att man måste använda andra kontaktsätt än till våldsutsatta vuxna kvinnor. Eller till vuxna män som är våldsverkare.

– Det är svårt för unga som kanske har sin allra första relation, att förstå vad som är okej eller inte. Många kontaktar oss med en känsla av att "något inte känns riktigt bra... han är inte alltid snäll". De har inte förstått att våld är så mycket mer än bara fysiskt våld, fortsätter Zandra.

Vad som är psykiskt våld är de flesta unga okunniga om. Att bli kallad äcklig hora, bli hotad om att syskon och föräldrar kommer drabbas om man gör slut, hot om att sprida privata bilder på nätet – är det våld?

Däremot så fungerar hoten, de blir rädda och stannar i en relation där de blir utsatta för fortsatt våld.

VÅLDET SOM DE UNGA tjejerna utsätts för är precis lika grovt och allvarligt som det de vuxna kvinnorna utsätts för. Men omständigheterna där det sker kan se väldigt annorlunda ut. För många av de unga tjejerna är det här deras första relation. Det är svårt för dem att veta vad en relation innebär, vad den normalt innehåller.

– De tänker "är det så här det ska vara"? Många gånger är också killen ett eller ett par år äldre och har redan haft tidigare relationer. Han är den erfarna, den som får bestämma, säger Zandra.

Oerfarenheten och osäkerheten, men även den normalisering som sker, är förklaringen till att så många tjejer stannar kvar i destruktiva och våldsamma relationer. Killarna är inledningsvis så gulliga, det är ingen som inleder en relation med att slå någon. Hoten smyger sig på, men kan eskalera väldigt snabbt och leda till en isolerad tillvaro där det inte dröjer länge innan det första slaget kommer.

– I många av de här relationerna behöver inte ens fysiskt våld användas, det räcker

*Vi måste förstå att
våldet även finns i
de ungas relationer.
Och att mäns våld
mot kvinnor
börjar där och då.*

med hotet om våld, berättar Zandra.

Enligt BRÅ har nästan var fjärde ung tjej varit utsatt för brott i sina relationer och majoriteten av de som hör av sig till Ungarelationer.se är under 18 år.

Att det handlar om barn som blir utsatta leder till att vi som samhälle har andra möjligheter, men framförallt andra skyldigheter.

– Vi kan och bör ingripa på ett helt annat sätt än när det gäller vuxna, fortsätter Zandra.

I ARBETET MED att motverka kriminalitet finns det redan en etablerad inställning i samhället om att arbetet måste börja med de unga.

– Här finns det redan en uttalad retorik hos riksdag och regering. Alla talar om att man måste in tidigt, bryta gängkriminalitet och stoppa nyrekrytering. Precis samma retorik och handling behövs när det gäller mäns våld mot kvinnor, säger Zandra.

Zandra menar att om en sextonårig kille utövar våld mot sin flickvän och ingen reagerar, varför skulle han tänka annorlunda när han är 40, är gift och har tre barn? Att göra tidiga insatser är brottsförebyggande på så många sätt.

– Dels identifierar vi de unga våldsutövarna och kan sätta in insatser och lagföring. Det är lättare att ändra på ett beteende då det inte har pågått så länge. Dels kan vi spara så många tjejers och kvinnors lidande och liv. Dels kan vi kanske förhindra att våldsutövarna hinner skaffa barn tidigt, eftersom det leder till oerhörda konsekvenser, förklarar Zandra.

Genom att motverka killars våld mot tjejer kommer vi i förlängningen också se en minskning av mäns våld mot kvinnor.

– Det finns så mycket att vinna på att arbeta mot våld i unga relationer. Det här arbetet är kanske den sten vi ännu inte har vänt på i frågan om mäns våld mot kvinnor, säger Zandra.

I DEBATTARTIKELN listar Zandra åtta punkter där insatser måste göras för att motverka killars våld mot tjejer. Det handlar om ökade resurser, kunskapshöjande åtgärder, skolans ansvar, hälso- och sjukvårdens ansvar, elevhälsans ansvar. Och om Socialtjänstens ansvar.

Så här skriver Zandra i debattartikeln:

”Socialtjänsten behöver börja följa de skrivningar om våld i ungas partnerrelationer som finns och inleda utredningar baserat på kännedom om denna typ av våld. Om det

”Det finns så mycket att vinna på att arbeta mot våld i unga relationer. Det här arbetet är kanske den sten vi ännu inte har vänt på i frågan om mäns våld mot kvinnor.”

inte sker bör vid en uppföljning av frågan skrivningar kring detta skärpas och förtydligas ytterligare.”

– Det är bra att socialtjänsten har dessa skrivningar, men vi har hittills inte stött på en enda ungdom som varit aktualiserad hos socialtjänsten på grund av våld i en partnerrelation, säger Zandra.

De ungdomar som Ungarelationer.se kommer i kontakt med, och som har ett ärende hos socialtjänsten, har det av andra skäl. Det kan vara pappans våld mot mamman, strul i skolan på grund av ett utåtagerande beteende. I ärendet kan det framkomma att det även finns våld i den ungas egna partnerrelation.

– Men det är ju våldet i sig som är det allvarliga. Det som borde leda till en massa orosanmälningar och följas upp av socialtjänsten. Och det ser vi tyvärr inte riktigt, säger Zandra.

Idag gör många socialtjänster runt om i landet insatser för att motverka mäns våld mot kvinnor genom satsningar riktade till våldsutövare. Dessa riktar sig till vuxna våldsutövare, inte våldsutövare som är under 18 år.

– När det gäller de våldsutsatta tjejerna så finns det en massa bra kvinno- tjej- och ungdomsjourer att hänvisa dem till. När det gäller unga våldsutövare däremot, så har vi nästan inga ställen alls. Vilket är ett stort hinder i vårt arbete, fortsätter Zandra.

Socialtjänsten är en av de myndigheter där de här ärendena måste hamna för att de unga ska få de insatser de behöver.

UNGARELATIONER.SE HAR tre målgrupper, där den stora majoriteten utgörs av de som är utsatta för våld. En annan målgrupp är kompisar. Forskning visar att om en ung person som utsätts för våld överhuvudtaget berättar det för någon, så är det oftast för en kompis.

– Det är en väldigt tung börda att bära för en ung människa. Att vara den enda som vet, förklarar Zandra.

Den tredje målgruppen är våldsutövare. En målgrupp som de inledningsvis inte visste om de skulle nå ut till, men där Zandra berättar att det gått över förväntan.

– Den mest lästa texten i Kunskapsbanken är ”Om jag utsätter någon”. Och flera hör av sig. Sen kan det vara svårare att motivera dem att fortsätta ha sin stödkontakt eftersom det blir krävande och kommer närmare, säger Zandra.

Hos Ungarelationer.se får alla, även våldsutövare, erbjudande om en egen stödkontakt. En och samma person som de kan fortsätta att chatta kontinuerligt med en gång i veckan.

Ungarelationer.se fokuserar på att lägga ansvaret för våldet på våldsutövaren och uppmuntra till ett förändringsarbete och att de avslutar den relation de utövar våld i.

– Här skulle vi ju såklart vilja göra mycket mer. Vi ser ju en klar korrelation mellan hur mycket resurser vi har för att annonsera och antalet som besöker oss. Mycket sker på impuls. Om vi kommer upp i flödet på sociala medier så är chansen så oerhört mycket större att de tar kontakt, berättar Zandra.

VI HAR REDAN en del på plats i arbetet för att motverka mäns våld mot kvinnor, menar Zandra. Unga killars våld mot tjejer är bara ett ytterligare perspektiv:

– Allt det vi gör för de vuxna måste vi givetvis göra för de unga! Vi måste förstå att våldet även finns i de ungas relationer. Och att våldet börjar där och då.

En viktig målsättning för 1000 Möjligheter är att verka för att killars våld mot tjejer alltid ska inkluderas och särskilt lyftas fram i arbete, policys och strategier som berör frågan om mäns våld mot kvinnor.

– Vi måste med alla medel få det här våldet att upphöra. Och ska vi få ett verkligt slut på det, måste vi synliggöra de unga våldsutsatta tjejerna och de våldsutövande unga killarna, avslutar Zandra. ■

JOUR

DYGNET RUNT, ÅRET OM!

Hämtningsservice inom
24 timmar i hela Sverige

070-458 82 22



www.hallekilsgard.se



www.fia-garden.se



www.riddarhyttansgard.se

HVB för ungdomar

Vi tar emot ungdomar vars huvudsakliga problem är missbruk av droger och/eller alkohol.

Hällekils Gård och FIA Gården, HVB hem för pojkar 16-20 år.
Riddarhyttans Gård, HVB hem för pojkar och flickor 13-17 år.

Vi utgår från ett kognitivt förhållningssätt med miljöterapeutisk behandlingsmetod. I medlevarskapet bor behandlingsassistenterna på gården varannan vecka dygnet runt. Behandlingen sker både i planerade behandlingssamtal enskilt och i

grupp och spontant i vardagen. Vi tillämpar också mer strukturerade behandlingsmetoder som MI (motiverande samtal för förändring), RePulse för beteende och impuls kontroll och HAP för drog-avvänjning.

Vill du veta mer eller besöka oss?
Hör av dig!

Verksamhetschef Johan Rapp 070 273 45 35, johan.rapp@hallekilsgard.se



*På Vega HVB har man:
**Lång erfarenhet, stort hjärta
och ett öppet sinne***

På Vega HVB arbetar en stor personalgrupp med lång erfarenhet av ungdomar. Här arbetar man med kärlek, empati och evidens – och ett öppet sinne. Man har ett intersektionellt synsätt, där transgender inte är en problematik, utan en utmaning man vill stötta ungdomarna i.

VEGA HVB LIGGER I SKÅNE med ett hem i Arlöv utanför Malmö och ett nystartat hem, Vega City, inne i Malmö.

– Vi har precis fått alla tillstånd klara för Vega City och det är ett jättetrevligt ställe som ligger väldigt centralt, berättar Cecilia Åkerlund, verksamhetschef på Vega HVB.

Vega HVB har plats för sju ungdomar i Arlöv och sex platser på det nystartade Vega City, som startades för att man ville ge uppdragsgivarna ett mer centralt alternativ till boende.

PÅ VEGA HVB ARBETAR man med traditionellt behandlingsarbete men med intersektionalitet som ett raster ovanpå. För dem är inte ungdomarnas biologiska kön det viktiga, utan de vill ge dem stöd och uppbackning kring hur de själva väljer att identifiera sig. Här betraktar man inte transgenerutmaningar som en problematik.

– Vi menar att det absolut kan vara en utmaning för individen att hitta rätt i sin könsidentitet, men det beror inte på individen utan på

samhällets normer, fortsätter Cecilia.

Vega HVB tar hänsyn till ungdomen och dess behov utifrån den vård och omsorg som hen själv uttalat samt upprättat tillsammans med socialtjänsten. De får stöd och uppbackning i sina önskemål om hur de definierar sin könstillhörighet, sin sexualitet och sin kropp.

– Det finns inget vårdbehov hos en transgenderperson, det är helt enligt deras natur. Det är andra saker, som begynnande missbruk eller förstörd anknytning till de biologiska föräldrarna som vi måste arbeta med, menar Cecilia.

TRADITIONELLT behandlingsarbete är grunden för Vegas verksamhet. De arbetar metodtroget enligt MI, CRA och HAP. Verksamheten har en hög personaltäthet, och lägger stort fokus på utbildad personal. Här arbetar sociologer, undersköterskor, psykologer och beteendevetare. All personal har lång erfarenhet av behandlingsarbete med ungdomar från socialtjänst, BUP, andra HVB-hem samt SiS.

– Vi vill ha en hög kompetensnivå på per-

sonalen eftersom vi arbetar med en krävande målgrupp. 14–19-åringar har varit med om mycket och har stora utmaningar framför sig, berättar Cecilia.

Vega HVB har en dynamisk syn på nytta med regler. Reglerna sätts utifrån vem man är, var man är och vart man är på väg.

– Vår personal använder mycket kärlek, värme och empati i sitt behandlingsarbete och vi lägger stor vikt på samtal och överenskommelser, inte tuffa konsekvenser och förbud, förklarar Cecilia vidare.

CECILIA BERÄTTAR om det hon kallar Vegaandan. Företaget har 14 medarbetare och lägger stort fokus på personalstöd och handledning.

– Vi arbetar väldigt centralt med våra värdegrunder som utgår från tre ledord: kärlek, empati och evidens, säger Cecilia.

För Vega HVB är det viktigt att kunna leva upp till sin värdegrund, där evidens är lika centralt som att ge kärlek. Cecilia pekar ännu en gång på verksamhetens stora styrka som



Intersektionalitet

Vår behandling genomsyras av Tina Mattssons intersektionella perspektiv inom socialt arbete.



”För att kunna förstå våra ungdomar så behöver vi använda oss av hela deras livsmönster i vårt behandlingsarbete. Genom intersektionell analys får vi syn på vad och hur deras utmaningar uppkommit men också, genom vår erfarenhet inom socialt arbete, blir det tydligt hur vi kan vara behjälpliga framåt. Vår behandlingspersonal har kön, sexualitet, klass och etnicitet som centrala mätverktyg i alla möten med ungdomen. Det ger ungdomen ytterligare en chans, utöver det traditionella behandlingsarbetet, att faktiskt lyckas i framtiden.”

Cecilia Åkerlund Vega HVB AB.

finns i den erfarna personalgruppen.

– Vi arbetar mycket med våra genomförandeplaner, som i huvudsak är skriven med ungdomens egna ord och språkbruk. Det ger dem en känsla av delaktighet, av autonomi och empowerment, berättar Cecilia.

Hemmet arbetar mycket med KBT och ”hands on” med olika program och metoder.

– Om någon har mycket oro inför att ta sig till skolan, så löser vi det med att någon av personalen följer med ett antal gånger, tills orosknuten löst upp sig, säger Cecilia.

VEGA HVB HAR ALLTSÅ plats för totalt 13 ungdomar, och följdriktigt med sitt intersektionella synsätt definierar de inte målgruppen som tjejer och killar. De kallar sina ungdomar ”kids” och vill ge den omsorg och stöd som ungdomen själv känner att den behöver.

– Alla våra kids har en väldigt tydlig bild av vad problemet är och vems fel problemet är. Det vi ofta får höra är: ”det är ju mina föräldrar som inte har klarat av det här”, säger Cecilia.

Hon menar att det inte handlar om att skuldbelägga föräldrarna, utan Vegas önskan är att få arbeta med hela familjen.

– Eftersom vi tar emot ungdomar från hela landet, så är det tyvärr inte helt lätt. Men vi uppmuntrar ungdomen att hålla kontakt och att försöka knyta an på ett mer vuxet sätt. Att försöka se sina föräldrar för vilka de är, med brister och svagheter, fortsätter Cecilia.

PÅ VEGA HVB FINNS också Nelson. Nelson är en certifierad vårdhund som är en stor tillgång i det KBT-inriktade arbetet med ungdomarnas grundläggande behov.

– Vi kan utgå från Nelsons behov för att ge dem förståelse för sina egna behov: Nelson behöver äta frukost, Nelson behöver gå ut och gå, Nelson behöver borsta tänderna annars får

han tandsten och så vidare, förklarar Cecilia.

Nelson finns med i vardagen och skapar ett lugn hos ungdomarna. De kan klappa honom, kamma honom eller bara sitta nära när de är ledsna eller har ett ångestpåslag.

Hemmet har också nattvaken personal som får ta en stor del av det trygghetskapande arbetet. Det är när natten kommer, när man blir ensam i mörkret, som oron blir som störst.

– Det handlar om att finnas där då, ge massage, klia på ryggen, ha samtal och ta en fika, säger Cecilia.

VEGA HVB I ARLÖV ligger i ett stort gammalt hus med gott om utrymme för ungdomarna. Huset har en tillhörande trädgård där man grillar, odlar och hänger när årstiden tillåter.

Varje vecka ordnas en temakväll med externa föreläsare. Det kan vara äldre personer som har haft en tuff uppväxt och som berättar om det. Eller yngre personer som precis har lämnat sitt HVB-hem och som det nu går väldigt bra för. Man ordnar workshops kring hur man kan ta sig från att vara en ”soc-unge” till att bli en vanlig unge.

– Det är en dröm som våra ungdomar ofta uttrycker. ”Jag vill inte bara ha ’betalda vänner’ som ni, runt mig. Jag vill ha vanliga kompisar”. Så det är en väldigt stor vinst att visa med de här föreläsarna att det faktiskt går! Det går trots att man varit i ”klorna på” socialtjänsten under många år, avslutar Cecilia. ■

Vega HVB är ett behandlingshem för ungdomar mellan 14–19 år med social problematik och behov av särskilt stöd. Vega HVB har två boenden: ett i Arlöv med 7 platser och ett i centrala Malmö med plats för 6 ungdomar. På Vega HVB arbetar man utifrån ett normkritiskt och intersektionellt perspektiv som tillerkänner varje individs lika värde oavsett kön, könsidentitet eller bakgrund. Verksamhetens behandlande personal och ledningsgrupp har bred kunskap och insikt i HBTQI-frågor vilket återspeglas i bemötandet av placerade ungdomar.



Skyddat boende & Stödboende

med förstahandskontrakt
efter 6 månader

- FREDA PATRIARK
- Egna lägenheter
- Barnverksamhet



0720-64 43 89 • www.curbosverige.se

 **CURBO SVERIGE AB**
- Boende som gör skillnad

SecuraNova
informationssystem 

Användarvänligt IT-stöd för utförare och socialtjänst sedan 1996

SecuraNova journalsystem underlättar

- Kvalitetssäkring av dokumentation enl SoL, LSS, HSL/ICF
- Planering-uppföljning-utvärdering enl BBIC, IBIC, ASI, m.fl.
- Arbete med evidensbaserade metoder
- Rättssäkerhet och IT-säkerhet för brukare och personal
- Systematisk bedömning med skattningsinstrument
- Dokumentation för alla typer av utförarverksamheter
- Patientsäkerhet, kvalitetsutveckling och uppföljning
- Arbete med anbud i ramavtalsupphandlingar
- Uppfyllnad av kraven i GDPR med inbyggd hög säkerhet
- Egenkontroll med aviseringar om viktiga processer

Öka effektiviteten med funktioner som:

- Avvikelsehantering med journal- och statistikkoppling
- Journalförda viktiga händelser som tas ut i statistik och används i upphandlingar, kvalitetsberättelsen, egen uppföljning och utvärdering, rapportering etc.
- Kundenpassad statistikrapportering och fakturaunderlag
- Integration med Alfa E-recept
- Rapportverktyg och säker intern meddelandehantering
- Integration med Kvalitetsledningssystem
- Förenklar rapportering till SSIL:s Kvalitetsindex
- Säker dokumenthantering med färdiga mallar
- Stöd för lämplighets- och riskbedömningar, inskrivning
- Stöd för att hålla reda på hjälpmedel

Läs mer på www.securanova.se

036-550 40 00
072-853 04 21
info@securanova.se

STÖD FÖR GENOMFÖRANDEPLANER

Skrivtiden minskar, integration sker med journal och resultat av insatserna (måluppfyllelse) redovisas automatiskt. Följ upp enkelt och kvalitetssäkrat. Stöder BBIC, ASI, IBIC/ICF. Uppföljningsmodulen effektiviserar månadsrapporteringen.

STÖD FÖR SÄKER OCH KRYPTERAD E-POST

Maila genomförandeplaner, rapporter, journaler och övriga dokument krypterat från journalsystemet till uppdragsgivare, IVO, m.fl. eliminerar kostnader för rekommenderade försändelser och porton samt frigör tid för personal. Funktionen överträffar kraven som GDPR ställer på säkerhet.

STÖD FÖR FAMILJEHMSVÅRD

För konsulentstött familjehemsvård underlättas rekrytering, utredning och bedömning med hjälp av intervjuformulär, utredningsmallar och skattningar. Stöder dokumentation för familjehem, placerade samt sökning av lämpliga familjehem.



WEBBMODULEN

Underlättar säker distansanslutning till journalsystemet via valfri webbläsare på dator, platta eller smartphone. Fungerar med Windows, MacOS och Android.

Kontakta oss för info och test av journalsystemet!

På Artaban HVB blir: Varje barn en ny familjemedlem



På Artaban arbetar en väl inarbetad personalgrupp som, tillsammans med barnen, bildar en stor familj – ett HVB-hem som fungerar som ett familjehem. Här på det vackra Vikbolandet pågår det sociala arbetet kontinuerligt för att hjälpa traumatiserade barn att hitta sig själva, att känna att de kan lyckas.

ARTABAN ÄR ETT privatägt HVB-hem för barn och ungdomar med en tydlig grund i familjehemsperspektivet. Hemmet startades av två holländare som kom till Sverige och bestämde sig för att här ville de fortsätta sitt arbete med att hjälpa utsatta barn. Efter att först ha fungerat som familjehem i 20 år så startade de Artaban HVB 2008.

– Jag har arbetat på flera olika HVB-hem och många upplever att de arbetar familjehemslikt. Jag vet dock att det sätt vi arbetar på här är unikt, säger Lennie Edman, verksamhetschef på Artaban.

För att skapa så stor trygghet som möjligt för barnen, och även för medarbetarna, finns bara sex anställda, och inga vikarier. Det finns även ett unikt avtal med Kommunal, som tillåter personalen större frihet med både flexitid och att ställa upp för varandra vid behov. Arbetspassen är två dagar samt en journatt, där fokus

första dagen är att få överlämning och andra dagen; att ge överlämning. Vår erfarenhet visar att det leder till tryggare barn och god tid till överlämning och uppföljning för personalen så att ingenting missas.

– Barnen träffar alltid samma vuxna på morgonen som de sa god natt till på kvällen, vilket ger dem trygghet och kontinuitet, säger Lennie.

ARTABAN HAR TILLSTÅND från 0-18 år, vilket gör dem unika bland HVB-hem i Sverige. Hit kommer barn med kraftig social problematik som ofta är en följd av svåra trauman och diagnoser. En grupp barn som behöver enormt mycket stöd och anknytningsbaserad behandling.

– Vi kan ge dem den trygghet och stabilitet de behöver i och med att vi är så få vuxna. Vi är dessutom väldigt sammansvetsade och ett stort problem, för mig som chef, är att få per-

sonalen att ta semester, berättar Lennie.

Det är också vanligt att när någon personal är ledig och privat ska göra något kul, så man med ett barn. Ett barn som kanske behöver extra egentid, lite extra omsorg.

Artaban har tillstånd för totalt fem barn men har ingen brådska med att bli fullbelagda.

PÅ ARTABAN ARBETAR handplockad personal, med sammantagen hög kompetens och lång erfarenhet av arbete med barn, ungdom och familj. Personalen är utbildad inom social behandlingspedagogik, ART, MI, KBT-terapi, traumafokuserad behandling enligt NCTSN och tillämpar BBIC.

– Vi har en fantastisk medarbetargrupp på sex vuxna där alla är olika och det fungerar verkligen bra. Det är faktiskt magiskt! säger Lennie.

Barnen är i hög grad delaktiga i sin behandling på Artaban. Vid ankomsten till hemmet



görs en behovskartläggning grundad i BBIC, där barnet är med och bedömer sig själv, styrkor och behov.

– När vi sitter i möte gällande ett nytt barn, är det alltid någon av personalen som säger: ”det här barnet vill jag ta extra ansvar för”, förklarar Lennie vidare.

Den personen blir sedan barnets mentor, och plockas inledningsvis bort från det vanliga schemat för att kunna ägna exklusiv tid och skapa en anknytning till det nya barnet.

ARTABAN LIGGER PÅ Vikbolandet, mitt emellan Norrköping och Arkösund, med hela sex hektar egen mark. Här finns både skog och stora gräsmattor som ger bra möjlighet till utomhuslek och friluftsliv.

– Vi har en stor studsatta, pool och en aktivitetssal för att kunna skapa individanpassade aktiviteter, berättar Lennie.

På Artaban använder man den naturliga sociala samvaron som träning för barnen. Här arbetar man med KBT, ART och MI dagligen. Man gör utflykter, campar, äter på restauranger och åker på olika aktiviteter. Allt för att öva socialt samspel.

– Barnen får möjlighet att välja hur de vill hantera olika situationer. Oftast klarar barnen av att göra bra val utifrån den grund vi lagt i behandlingen, säger Lennie.

Att lära sig att göra bra val handlar om att göra en förändring på djupet, och dit kommer man inte om man bara har hårda regler, menar



Lennie och fortsätter:

– Vi vill att de ska bli egna individer, veta vilka de är och vad de känner och tycker. Våra barn är redan annorlunda, det viktiga är hur de väljer att vara annorlunda. Vårt mål är att de väljer att göra något bra av den egna kraften och energin.

PÅ ARTABAN VÄLJER MAN att tala i termer av ”energier”, när de kommunicerar med barnen. De vill att alla, både vuxna och barn, ska få en ökad medvetenheten om vad man sänder ut i form av ord, handling och energi.

– Vi kan inte fortsätta använda samma ord och fraser som de kanske fått höra hela sitt liv. Till exempel: ”varför är du arg?”, det blir en trigger. Istället pratar vi om hur barnets agerande uppfattades eller togs emot, säger Lennie.

En mycket mer framkomlig väg är att pra-

ta om hur vi alla påverkar varandra, förklarar Lennie. Vilket är mycket viktigt då en av våra grundvärderingar är att ”Alla ska må bra”. Det innefattar både vuxna, barn, djur och natur.

– För att alla ska må bra siktar vi på att minimera socker samt äter en glutenfri kost med bas av närproducerade och ekologiska råvaror och hemlagad mat, säger Lennie.

Barnen som kommer till Artaban stannar ofta här länge. Det är ett HVB-hem som fungerar som ett familjehem, en familj de kan stanna hos tills de är redo att gå vidare. Långa behandlingstider men också fantastiska resultat. Lennie och hans fru (som även hon jobbar på Artaban) bor själva bara trettio meter från Artaban, för att på så sätt öka tryggheten ännu mer för barnen.

– Vi vill hjälpa de här barnen att bli dem *de är*, inte vad de upplevt, avslutar Lennie. ■

Artaban är ett familjehemsligt HVB-hem för barn mellan 0-18 år. Här arbetar en liten och erfaren personalstyrka med barn med kraftig social problematik, ofta till följd av svåra trauman och diagnoser. Personalen är utbildad inom social behandlingspedagogik, ART, MI, KBT-terapi, traumafokuserad behandling enligt NCTSN och tillämpar BBIC. Artaban ligger på Vikbolandet mellan Norrköping och Arkösund, på en stor och naturskön tomt. Artaban har plats för fem barn.

Artaban

www.artaban.se

Den 6 april 2017 beslutade regeringen att ge en särskild utredare i uppdrag att göra en översyn av socialtjänstlagen och vissa av socialtjänstens uppgifter. Någon översyn hade då inte gjorts på 25 år, annat än en lagteknisk revidering. Samhället har förändrats och nya grupper och utmaningar har tillkommit. Behovet av en modern och tillgänglig socialtjänst är stort.

Den nya socialtjänstlagen

Nästan ett halvår har gått sedan den omfattande utredningen ”Hållbar socialtjänst – en ny socialtjänstlag” blev klar och lämnades över till socialminister Lena Hallengren (S). Förslaget har varit ute på remissrunda – och här redovisar vi utredningens innehåll kortfattat och några av remissvaren.

Utredningen Framtidens socialtjänst lämnar förslag som tillsammans skapar förutsättningar för en hållbar socialtjänst. Utredningens större förslag handlar om förebyggande och lätt tillgänglig socialtjänst, övergripande planering och planering av insatser, kunskapsbaserad socialtjänst och möjligheten att tillhandahålla insatser utan föregående behovsprövning.

Utredningen föreslår att en ny socialtjänstlag ska ersätta nuvarande lag som ska få karaktären av ramlag.

Utredningen föreslår bland annat:

Socialtjänstens mål

- att nuvarande målbestämmelser kompletteras med att socialtjänsten även ska främja människors jämställda levnadsvillkor
- att det i socialtjänstlagen anges att socialtjänsten ska ha ett förebyggande perspektiv
- att tillgänglighetsbegreppet ges en generell betydelse för socialtjänstens verksamhet

Övergripande planering

- att kommunernas ansvar för att planera sina insatser inom socialtjänsten vidgas till att avse alla enskilda
- att kommunen, vid planering av insatser till grupper och enskilda, särskilt ska beakta behovet av tidiga och förebyggande insatser

Kvalitet inom socialtjänsten

- att socialtjänstlagens bestämmelser om personal med lämplig utbildning och erfarenhet förs samman i socialtjänstlagens kapitel om kvalitet
- att regeringen ger Socialstyrelsen i uppdrag att ta fram ett förslag på hur myndigheten kan utveckla stödet till kommuner för systematisk uppföljning

- att det i socialtjänstlagen anges att enskilda ska bemötas på ett respektfullt sätt

En kunskapsbaserad socialtjänst

- att det införs krav på att verksamhet inom socialtjänsten bedrivs i överensstämmelse med vetenskap och beprövad erfarenhet
- att regeringen tillsätter en utredning som ska utreda hur man kan säkerställa en fungerande och effektiv kunskapsstyrning som säkerställer samarbete mellan kommunerna och mellan kommunerna och staten

Insatser till enskilda

- att skapa en befogenhet som innebär att socialnämnden kan besluta att en eller flera insatser ska tillhandahållas utan föregående individuell behovsprövning
- att socialnämnden ska få tillhandahålla insatser utan behovsprövning till barn som fyllt 15 år oberoende av vårdnadshavarens samtycke
- att insatser för enskildas behov utformas så att de stärker den enskildes möjligheter till ett värdigt liv och att känna välbefinnande
- att en mer generell bestämmelse ska införas om att den enskilde så långt det är möjligt ska kunna välja när och hur stöd och hjälp i boendet ska ges

Förtydligt barnrättsperspektiv

- att en kompletterande bestämmelse som anger att vid bedömningen av barnets bästa ska hänsyn tas till barnets åsikter
- att det i socialtjänstlagen ska införas en möjlighet för socialnämnden att tala med ett barn utan vårdnadshavarens samtycke och utan att vårdnadshavaren är närvarande även inför ett beslut om en utredning ska inledas eller inte

Några kommentarer från remissinstanserna:

Bris

I utredningen föreslås bland annat ett förtydligt barnperspektiv. Men barnrättsorganisationen Bris ifrågasätter hur de nya förslagen ska vinna kraft. Detta med tanke på att utredningen varken får lägga förslag som är kostnadsdrivande eller ambitionshöjande. Bris menar också att många förslag är ”vaga” och i vissa delar saknar barnrättsperspektiv.

Rädda Barnen

Inte heller organisationen Rädda Barnen tycker att socialtjänstutredningen är tillräcklig för att hjälpa barn som far illa. Mer pengar behövs.

Akademikerförbundet SSR

Att socialtjänstens verksamhet ska bedrivas på vetenskap och beprövad erfarenhet, är i sig bra, uttrycker SSR i sitt remissvar, men menar att man inte kan ha en ordning där utbildade lekmän till politiker äger ansvaret att ta beslut i de svåraste ärendena i socialtjänsten.

IVO, SKR, Jämställdhetsmyndigheten

I flera remissvar är det mer ros än ris. Till exempel är IVO, SKR, Kriminalvården och Jämställdhetsmyndigheten i huvudsak positiva till utredningens förslag.

Jämställdhetsmyndigheten uttrycker sig bland annat gillande om förslaget att socialtjänsten ska främja jämställda levnadsvillkor.

SKR gillar förslaget om att kommunerna ska få möjlighet att erbjuda insatser utan behovsprövning.

Källa: www.akademikern.se

Källa: www.regeringen.se

Sluta skjut! Tillsammans för ett tryggt Malmö

Sluta skjut är ett samarbete mellan polisen, kriminalvården, Malmö stad och engagerade medborgare för att minska skjutningar och andra grova våldsbrott.

STRATEGIN BYGGER PÅ en beprövad amerikansk modell, GVI (gruppvåldsintervention), som visat goda resultat i våldutsatta städer i USA. Det handlar inte bara om nya arbetsmetoder. Det nya i strategin handlar mer om ett välkoordinerat samarbete, ett bättre nyttjande av existerande resurser och hur arbetet kommuniceras ut till grupper och deltagare.

Detta ska GVI leda till

- Färre fall av dödligt och grovt våld utfört av kriminella grupper.
- Ökad upplevd trygghet i samhället.

- Ett minskat behov av polisens resurser för utredning av dödligt och grovt våld.
- Ett minskat behov av sjukvårdens och samhällets övriga resurser för hantering av dödligt och grovt våld.

Källa: www.malmo.se

”Sluta skjut” kan spridas till fler städer

SPECIALSATSNINGEN i Malmö mot grovt våld i kriminella miljöer har fungerat så bra att fler svenska städer kan stå på tur.

– Från polisens sida ser vi en effekt av detta, säger Malmös polismästare Stefan Sintéus.

Trots att effekten av Sluta skjut inte är fördiganalyserad har Brottsförebyggande rådet bjudit in kommuner som har problem med skjutningar och sprängningar till ett möte, för att presentera metoden och ta reda på om fler vill haka på.

Källa: www.svt.se

Det här är GVI

Group Violence Intervention genomfördes för första gången som ”Operation Ceasefire” i Boston i mitten av 1990-talet. Strategin har upprepade gånger visat att man genom en fokuserad samverkan mellan polis, kommun och civilsamhälle kan minska grovt våld såsom exempelvis skjutningar.

Grovt sett kan man beskriva att strategin vilar på tre centrala delar, som alla är lika viktiga och som alla tre förstärker varandra. De tre delarna är:

Kommunikation: ett gemensamt budskap från samhällets aktörer om att våldet måste upphöra. Detta genomförs genom direktkommunikation med gruppmedlemmarna.

Sanktioner: snabba och förutsägbara konsekvenser av våld för hela grupper. Eftersom det är grupper som driver våldet kommer detta ge större effekt än insatser som har ett individfokus.

Ett erbjudande om hjälp: gruppmedlemmar som vill lämna det kriminella livet ska få hjälp att göra det.

Källa: www.bra.se

Hur ska socialt utsatta nås i fas 3?

Vaccinering av personer som lever i socialt utsatta situationer

HEMLÖSA, PAPPERSLÖSA, asylsökande och kvotflyktingar är exempel på grupper som erbjuds vaccination i de vanliga vaccinationsflödena och i samband med sina vårdkontakter.

Den övergripande strategin för att erbjuda vaccin till socialt utsatta grupper bygger på de processer som redan finns för vaccination, och det handlar då exempelvis om vaccination på vårdcentraler, men också via vissa beroendemottagningar, sprututbyten och psykiatriska mottagningar.

Källa: www.sll.se



Kritik mot regionens vaccinationsplan av hemlösa

Stockholm 3 maj 2021: Genom att erbjuda vaccin på vårdmottagningar som redan arbetar med hemlösa ska regionen nå ut snabbt och effektivt, enligt hälso- och sjukvårdsregionrådet Anna Starbrink (L).

Magnus Björkman, som är hemlös, var en av de första att få vaccinet i gruppen socialt utsatta. Han beskriver sig som ”en försökskanin”. Många av de hemlösa och utsatta som han träffar är skeptiska till vaccinet.

– De flesta bryr sig inte. De skiter i det här viruset, säger Magnus Björkman.

Jan Erdholm på Ny Gemenskap, som dagligen möter 400–500 hemlösa och socialt utsatta, har försökt få kontakt med regionens vaccinsamordnare. Han sa redan i februari att han ville se ett samarbete med ideella verksamheter. Trots det har varken Stadsmissionen eller Ny Gemenskap involverats i planeringen.

Enligt Stina Kelly von Essen, socialchef vid Stockholms Stadsmission, krävs flera åtgärder. Dels måste regionen lösa frågan om hur

personer som saknar id-handlingar och personnummer ska erbjudas vaccin. Dels behövs mer information på verksamheter som möter utsatta och hemlösa samt ett uppsökande arbete.

– Det här är personer i social utsatthet som kan ha svårt att ta sig till vaccinationsmottagningar och som på många sätt lever utanför samhället. Det behöver finnas flera lösningar för att nå dem, till exempel med mobila team, säger Stina Kelly von Essen.

Jan Erdholm hade också gärna sett vaccination ute på dagverksamheter eller en vaccinbuss som kör till ställen där hemlösa brukar samlas.

Nu har en dialog mellan regionen och Stadsmissionen kommit igång och det finns planer på ett samarbete, enligt regionens vaccinsamordnare Magnus Thyberg.

Han vill också se ett uppsökande arbete ute på härbärgen och sprutbyten tillsammans med frivilligorganisationer och kommuner för att informera om vaccinationen.

Källa: www.mitti.se



Familjehem för vuxna

– ett steg närmare ett självständigt liv

Konsulentstödta familjehem för vuxna med missbruksproblem, är en relativt ovanlig men framgångsrik behandlingsform. Hos familjehemmen, spridda över hela landet, kan klienterna rehabiliteras i en vardagsnära familjesituation. Genom Humanas gedigna vårdfläta kan all traditionell behandling erbjudas.

HUMANA ÄR EN stor aktör inom omsorg med verksamheter i Sverige, Finland, Norge och Danmark. Ett av företagets verksamhetsfält är Familjevård och Öppenvård för vuxna. 2015 köpte Humana upp Ramlösa Social Utveckling, som arbetat med familjehem för vuxna sedan 1989, och är verksam i södra Sverige.

– För Ramlösa Social Utveckling har ingåendet i Humana inneburit ett lyckat steg framåt. Här har vi tillgång till alla de resurser som finns inom det stora bolaget, berättar Olaf Thies, enhetschef för Familjevård för vuxna inom Humana.

FAMILJEHEM FÖR VUXNA är en relativt ovanlig vårdform, ofta förknippas familjehem med vård av barn och ungdomar. Humanas

verksamhetsfält inom detta segment, sträcker sig genom hela landet och hemmen är placerade både i städer, byar och på landet. Företaget har ca 40 familjehem knutna till sig.

– Det är ju inte alla familjer som hela tiden verkar som familjehem, det varierar över tid. Idag har vi ungefär 30 platser att erbjuda, berättar Olaf.

Familjehem för vuxna är som sagt en liten del av behandlingssverige, men Olaf berättar att det är en viktig del som fungerar som ett bra alternativ för de klienter som inte trivs i de mer traditionella vårdformerna.

– En del har svårt att finna sig till rätta i det gemensamma i de stora hemmen. De tycker det blir för mycket av gruppterapi och samlingar och att de får för liten egentid, säger Olaf.

I ett familjehem bor man med en familj, och man bor mitt i samhället. Klienten tar del av det vardagliga livet och kan på så sätt få en mer normaliserad boendemiljö som ger goda chanser till en hållbar rehabilitering.

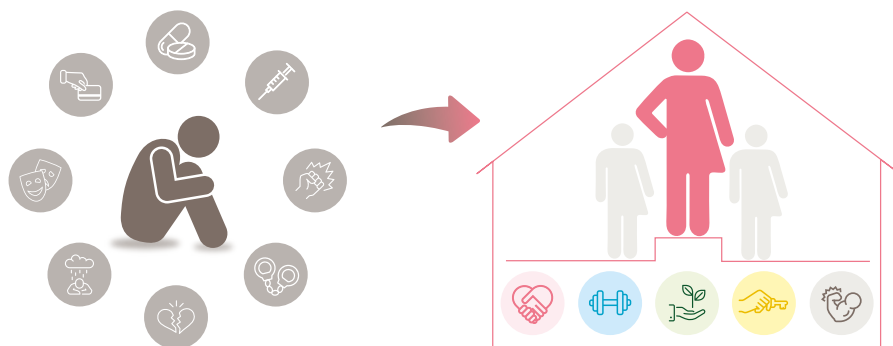
– Det övergripande målet för alla våra placerade är att de ska nå ett självständigt, drogfritt liv i samhället. Med den här boendeformen kommer man ett antal steg närmare den målbilden, förklarar Olaf vidare.

FAMILJEHEMENS behandlingsform innebär också att de dels kan kompletteras med ytterligare vårdinsatser, dels kan fungera som en utslussform mellan ett behandlingshem och ett eget boende.

– Allt beroende på klientens och uppdrags-



Olaf Thies, enhetschef för Familjevård för vuxna inom Humana.



givarens önskemål, och var i sin utveckling mot ett självständigt liv en person befinner sig, berättar Olaf.

Behandlingsarbetet ser likadant ut på Familjehem för vuxna som det gör i andra behandlingsformer. Insatserna är evidensbaserade och bygger på KBT. Man arbetar med missbruksbehandling, kriminalitetsprogram, återfallsprevention, färdighetsträning och psykoterapi.

– Behandlingsmässigt motsvarar familjehemsvården i dag den institutionella vården, säger Olaf.

Samma behandlingsarbete men i en mer individuell form. En form som passar för den klient som klarar av att själv ta sig till sitt arbete, sin skola eller praktikplats. Och klarar av att själv ta sig till sin LARO-mottagning.

– Vi har många klienter som går i ett LARO-program och den hjälpen finns på många av våra behandlingshem, säger Olaf.

HUMANA ERBJUDER konsulentstödd familjehemsvård. Konsulentstödd innebär att Humana inte i huvudsak arbetar direkt med klienten, utan arbetar med familjehemmet.

– Vår uppgift är primärt att stötta familjehemmen i det dagliga arbetet med klienten, förklarar Olaf.

I de allra flesta fall räcker det dock inte med den omsorg och stöd familjehemmet kan ge, utan uppdragsgivaren köper till tilläggstjänster som CRA-utbildning eller MI. Tjänster som Humana tillhandahåller.

De konsulentstödda familjehemmen är noggrant utvalda och utredda, och får kontinuer-

ligt handledning och utbildning av Humana. En del familjehem kan ha egna erfarenheter av missbruk, och på så sätt ha en ytterligare resurs.

– Vi utbildar familjerna på vägen. Vi har allt från grundutbildningar i missbruk, psykisk ohälsa, ångesthantering, ja i allt som kan och kommer att dyka upp under processens gång, när personen inte längre har drogerna att gömma sina känslor bakom, fortsätter Olaf.

OLAF HAR VARIT MED sedan starten 1989 och har en lång erfarenhet av Familjehem för vuxna, och menar att den här behandlingsformen har goda resultat.

– Det är en högriskbransch, men jag skulle säga att en majoritet lämnar oss på ett tillfredsställande sätt. Vi lyckas inte hjälpa alla men vi är ändå stolta eftersom missbruksvård är väldigt komplext och svårt, säger Olaf.

Om inte placeringen i familjehemmet fungerar kan klienten istället gå in i någon annan av Humanas verksamhetsområden genom deras vårdflöta bestående av HVB-hem, korttidsboenden, särskilt boende och stödlägenheter.

– Allt finns inom Humanas paraply! säger Olaf.

HUMANA HAR tillstånd från IVO från 0 år och uppåt, men valt att inrikta familjehemsvården till 16 år och uppåt. De har också avtal med Kriminalvården, som är en stor kund.

– Någon maxålder har vi faktiskt inte. Jag har arbetat med en klient som var över 60 år, även om jag skulle säga att snittåldern på våra placerade ligger mellan 20 och 30 år, berättar Olaf.

När det gäller de något äldre klienterna så fungerar det ofta bra genom att familjehemmet till exempel har en stuga på tomten, eller en inredd källare med egen ingång.

– När man är lite äldre så har man ju behov av något som känns mer eget, då passar det bra med de familjehem som kan erbjuda såna lösningar, fortsätter han. ■

Humana är ett nordiskt omsorgsföretag med tjänster inom individ- och familjeomsorg, personlig assistans, äldreomsorg samt bostäder med särskild service. Humana erbjuder också konsulentstödda familjehem i kombination med öppenvård för vuxna. Humana har ca 40 utbildade familjehem över hela landet med boenden i både städer, byar och i landsbygd. Familjehemmen tar emot placeringar från 16 år och uppåt. Företaget använder sig av evidensbaserade metoder för missbruksproblem, ångestproblematik och annan psykisk ohälsa.



Humana

www.humana.se

Ny studie: Närmare hälften av alla dömda våldtäktsmän är födda utomlands

Närmare hälften

av alla dömda våldtäktsmän var födda utomlands och runt 60 procent hade invandrarbakgrund. Det visar en ny omfattande svensk studie. Men vad överrepresentationen beror på kan forskarna inte svara på.

– Vi har belagt att det finns en överrepresentation av människor födda i andra länder när det gäller våldtäktsbrott. Nu behövs mer forskning för att se vilka orsaker den här överrepresentationen kan bero på, säger Ardavan Khoshnood, huvudförfattare bakom studien, till Expressen.

Studien är utförd av forskare vid Lunds universitet och publicerad i Forensic Sciences Research. Den har tittat närmare på 3 039 personer som dömts för våldtäkt i Sverige under perioden 2000–2015.

Av dessa var 47,7 procent födda utanför Sverige. Räkningar in även de som har en utlandsfödd förälder blir andelen 60 procent.

Överrepresentationen kan ha flera förklaringar. En är att det beror på en skevhet i urvalet. Många som blir utsatta för sexualbrott tros inte anmäla det och de dömda våldtäktsmännen skulle med den logiken bara utgöra några få procent av förövarna.

Enligt Brå kan överrepresentationen delvis vara kopplad till anmälningsbenägenhet.

– Det kan vara så att man är mer benägen att anmäla något man blivit utsatt för, om brottet utförts av någon man känner sig mer främmande för, och som har låg social status, säger Stina Holmberg, forskningsråd på Brå, till Aftonbladet.

Gruppen våldtäktsmän skiljer enligt studien ut sig även på andra sätt. Exempelvis hade en av tre socialbidrag och åtta av tio var tidigare dömda för brott. 16 procent hade någon form av psykisk störning och en av fem missbrukade.

Källa: www.svt.se



Ardavan Khoshnood.

Arbetsätt vid covid-19 inom bostad med särskild service för vuxna enligt LSS

Fler och fler som bor i LSS-bostäder vaccinerats. Men du som personal behöver fortsätta arbeta för att hindra smittan. Vaccination mot covid-19 ger ett bra skydd mot allvarlig sjukdom, men vi vet ännu inte i vilken utsträckning en vaccinerad person kan sprida smittan vidare eller hur länge vaccinet skyddar. Alla är inte heller vaccinerade. Därför fortsätter vi att förebygga och hindra smittspridningen av coronaviruset. Arbetsätt för personal i LSS-bostäder: <https://bit.ly/2O2Hev3>

Källa: www.socialstyrelsen.se



Nytt verktyg för systematisk uppföljning

Socialstyrelsen lanserar nu fyra nya verktyg för systematisk uppföljning i Socialtjänsten. SU-verktygen möjliggör individbaserad systematisk uppföljning i den egna verksamheten för analys av klientarbetets kvalitet. SU-verktygen finns för arbete med våldsutsatta, våldstövare (SUV) och biståndsmottagare (SUE). Dessutom finns SU-Pilot som är ett generell verktyg som kan anpassas till olika verksamheter. Utvecklingen av SU-verktygen har pågått under en längre tid i samverkan med olika verksamheter.

SU-verktygen är en del i ett bredare stöd för systematisk uppföljning och en kunskapsbaserad socialtjänst. Systematisk uppföljning handlar dels om att dokumentera arbetet med enskilda individer för att följa upp hur det går för dem, dels om att sammanställa resultaten på gruppnivå för att analysera, utveckla och säkra kvaliteten i verksamheten.

Källa: www.kunskapsguiden.se

Allt syns inte på utsidan

Hur kan du möta en person som är aggressiv, ledsen eller tyst? Vill du få användbara nycklar?

Läs mer på [socialstyrelsen.se/detviinteseer](https://www.socialstyrelsen.se/detviinteseer)

Socialstyrelsen har skapat ett flexibelt utbildningsmaterial för bemötande av personer som lider av psykisk ohälsa.



FOTO: CLAUDIO BRESCIANI/TT

PTSD hos fyra av tio nyanlända barn

En studie bland barn födda i Afghanistan, Irak och Syrien visar att ungefär fyra av tio nyanlända barn i Sverige i åldern 16–18 år, har symtom på posttraumatisk stress (PTSD). Resultaten visar på ett behov av fortsatt stöd till nyanlända barn för att öka förutsättningarna till en god hälsa.

Resultaten baseras på en enkätstudie bland 1 129 nyanlända barn i åldrarna 16–18 år. Totalt hade drygt 40 procent av studiedeltagarna symtom på PTSD. Andelen med symtom var högre bland barn från Afghanistan (56 %) än bland barn från Irak (37 %) och Syrien (34 %). Totalt sett var symtom på PTSD betydligt vanligare bland ensamkommande barn än de som anlänt till Sverige med en vårdnadshavare.

Alla studiedeltagare hade fått uppehållstillstånd i Sverige och blivit kommunmottagna mellan 2014 och 2018. Det innebär att barnen troligen varit bosatta i Sverige i upp till fem år när undersökningen gjordes.

– Det är viktigt att fokusera på nyanlända barns aktuella levnadsförhållanden för att ge dem förutsättningar att utveckla en god hälsa i Sverige, säger Anna-Karin Eriksson, utredare på Folkhälsomyndigheten. ●

Källa: www.folkhalsomyndigheten.se

Utbildningar
och Föreläsare

Du som arbetar inom socialtjänsten hittar utbildningar
och föreläsare på: [HVBGuiden.se](https://www.hvbguiden.se) • [LSSGuiden.se](https://www.lssguiden.se)



Atollen Omsorg gruppbostäderna Vista, Nova & Astra.

9 § punkt 9 LSS, personkrets 1

Vi vänder oss till män och kvinnor från 18 år med utvecklingsstörning, autism eller autismliknande tillstånd. Vi har specifik kompetens även när det gäller omfattande psykiatrisk tilläggsproblematik, beroendeproblematik samt individer dömda enligt LRV eller LPT.

Meningsfull gemenskap, daglig verksamhet, sysselsättning och en aktiv fritid utifrån din förmåga och dina önskemål.

ALLVIKEN + HVB

**Missbruksbehandling
för pojkar 15-20 år**

KBT och 12-stepsbehandling
samt familjestödsamtal.

072-559 09 39
ALLVIKEN HVB | UPPSALA | TÄRNSJÖ
info@allviken.se | www.allviken.se

ÄLBY + STÖDBOENDE

**Tillståndspliktigt stödboende
för personer från 16 år**

Stöd dygnet runt av personal som bor några
meter intill i en anslutande lägenhet.

072-399 05 33
ÄLBY STÖDBOENDE | UPPSALA | BJÖRKLINGE
info@allviken.se | www.allviken.se

ÄLBY + STÖDBOENDE

**Stödboende för
vuxna personer från 21 år**

Stöd dygnet runt av personal som bor några
meter intill i en anslutande lägenhet.

072-399 05 33
ÄLBY STÖDBOENDE | UPPSALA | BJÖRKLINGE
info@allviken.se | www.allviken.se

ÖSTA GÅRDEN

**Missbruksbehandling
för pojkar 15-20 år**

KBT och 12-stepsbehandling
samt familjestödsamtal.

073-405 00 15
ÖSTAGÅRDEN | UPPSALA | TÄRNSJÖ
info@ostagarden.se | www.ostagarden.se

Mo Gård

– individanpassar på riktigt!



Genom att anpassa LSS-insatser utifrån den enskilde individens behov och ha hög kompetens inom kommunikation och samspel, bidrar Mo Gård till att göra verklig skillnad för personer med kombinerade funktionsnedsättningar.

Detta sker genom väl förankrade arbetssätt som vilar på en humanistisk människosyn och en etisk värdegrund.

MO GÅRD FINNS på flera platser i Sverige och kan erbjuda individanpassade helhetslösningar i form av boende och daglig verksamhet för vuxna, eller boende och gymnasiesärskola för ungdomar.

Individanpassning innebär att man inom Mo Gård försöker hitta eller skapa en så tillgänglig miljö som möjligt för den specifika individens behov för stunden, behov som många gånger kan skifta över tid. Men det handlar inte bara om att anpassa miljön och kommunikationen för brukaren, det handlar även om att bygga kompetens hos personalen om individens förutsättningar och behov. Och hur man bäst kan anpassa miljön utifrån dessa förutsättningar.

– För att kunna individanpassa insatserna börjar vårt arbete med en brukare innan de



Ett stödjande hem skapas genom en kommunikativ inre och yttre miljö, design och arkitektur.

flyttar till oss. Vår planering och uppstart är väldigt viktig, berättar Frida Racksäter Nerback, övergripande specialpedagog för region Uppland.

MO GÅRD ARBETAR efter arbetssättet Individens behov i centrum (IBIC) och lägger

mycket vikt på livsområdet kommunikation. För att planera för ett bra mottagande av en ny brukare görs en informationsinsamling med bland annat ett besök i brukarens nuvarande boende eller skola. Detta för att få en inblick i brukarens behov av kommunikativt stöd och vardagliga rutiner, för att kunna överföra dessa och på så sätt skapa en trygghet i den nya miljön. Sedan utses ett mottagande team, som blir extra ansvariga för just den brukaren.

– Utifrån informationen vi samlat på oss, planerar vi behovet av kompetensutveckling hos vår personal, vilket kan innebära handledningsinsatser till personalgruppen och om det eventuellt finns behov av någon ytterligare speciell kompetens, säger Frida.



Mo Gård skapar en inkluderande och tillgänglig miljö där teknik är en viktig del i att möjliggöra individanpassad kommunikation.

NÄR EN BRUKARE har flyttat till Mo Gård läggs stort fokus på att skapa trygghet, tillit och på att bygga nya relationer. I brukarens genomförandeplan dokumenteras hur brukaren vill att tillvaron ska se ut och hur stödet ska anpassas och genomföras. Vid regelbundna brukarmöten uppdateras genomförandeplanen så den är aktuell utifrån brukarens behov och önskemål. Inom Mo Gård bor många brukare som behöver stöd i sin kommunikation, därför är många av arbetsätten inriktade mot att kunna tolka och förstå de olika uttrycksätt som brukaren använder.

– Att individanpassa handlar om ett kontinuerligt arbete där vi hela tiden får reflektera över vad som är bra och vad vi måste ändra på. Och där vi konstant uppdaterar oss kring individens behov, säger Susanne Johannesson, övergripande specialpedagog för region Östergötland och ansvarig för den dagliga verksamheten i regionen.

FÖR ATT YTTERLIGARE stärka individanpassningen och kvalitén i insatserna har också alla verksamheter på Mo Gård en närvarande arbetsledning i form av en styrgrupp med enhetschef och ansvarig specialpedagog. Att Mo Gård inte bara har en stor samlad kompetens, utan även ett nära samarbete mellan kompe-

tenserna gör att det finns goda förutsättningar att kunna jobba riktat utifrån individens specifika behov.

– På det sättet kan vi snabbt möta upp behov som plötsligt uppstår. Att personer på ledningsnivå dagligen finns på plats i vardagen är guld för verksamheten, säger Frida.

En stor styrka som Mo Gård lyfter fram är att kunna erbjuda helhetslösningar över hela dygnet och följa varje individ från morgon till kväll genom dagens olika aktiviteter. Detta skapar goda förutsättningar för stöd vid övergångar såsom byte av aktiviteter och personal. Personalen som arbetar med en brukare kan ha flera roller under en dag. Från att ha arbetat i boendet på morgonen till att vara ett stöd i skolan eller daglig verksamhet på dagen.

– Man sätter helt enkelt på sig en annan ”kostym”. En dynamik som förstärker trygghetskänslan hos brukaren och som ger personalen möjlighet att anpassa dagen utifrån de behov man sett redan på morgonen, säger Frida.

MO GÅRDS STYRKA är specialistkompetens inom kommunikationsområdet och kunskapsnivån är hög.

Ett sätt att underlätta kommunikationen är att anpassa och skapa en kommunikativ miljö. Med kommunikativ miljö menas både lokaler och de personer som finns där. I den kommunikativa miljön på Mo Gård används talspråk, teckenspråk, taktill språk och olika former av AKK, Alternativ och Kompletterande Kommunikation såsom bildstöd, tecken som stöd och symboler.



Taktill utforskning behöver inte alltid ske via händerna, utan kan ske med hela kroppen.

– En ömsesidig kommunikation med personer som har komplexa funktionsnedsättningar och att kunna ta hänsyn till alla sinneskanaler är en styrka hos Mo Gård, säger Frida.



Kommunikation är ett samarbete i att skapa gemensam förståelse. Bilden visar på taktill kommunikation kring bokens innehåll.

– Vårt viktiga arbete är att lära känna varje person. Kommunikationen är grundläggande och den är inte alltid helt lätt, säger Susanne.

FÖR ATT BIBEHÅLLA den höga kunskapsnivån i företaget lägger Mo Gård stor vikt vid kompetensutveckling och vidareutbildning av personalen. Detta menar Mo Gård leder till trygga medarbetare och goda förutsättningar för att brukarna ska kunna leva ett gott liv. Inom Mo Gård finns systematisk kompetensutveckling genom introduktions-, grund- och fördjupningsutbildningar. Exempelvis finns unika fördjupningsutbildningar i lågaffektivt bemötande och kommunikation, i taktill kommunikation och hur man arbetar med autism eller intellektuell funktionsnedsättning och kommunikation.

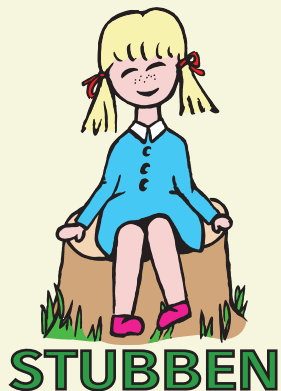
– För alla nyanställda ingår det väldigt mycket utbildning. Vi vill säkerställa att personalen får den kompetens de behöver ha för att kunna bemöta de mer komplexa sammansättningarna av funktionsnedsättningar, berättar Frida. ●

Mo Gård erbjuder kvalitativa LSS-insatser och har 75 års samlad erfarenhet och specialiserad kompetens kring kommunikation, utmanande uttrycksätt och kombinerade funktionsnedsättningar. De är ett stiftelseägt idéburet kunskapsföretag som erbjuder individanpassade helhetslösningar inom boende, daglig verksamhet och gymnasiesärskola till personer med intellektuella funktionsnedsättningar och/eller autism.

Mo Gård bedriver verksamhet i Uppland, Stockholm, Södermanland, Östergötland och Skåne. För att möta den ökande efterfrågan så expanderar de på flera platser i Sverige och har just nu lediga platser att erbjuda.

MO GÅRD

www.mogard.se



HVB för flickor 12-18 år

LVU § 2, 3 och 6. SoL.

Telefon: 0530-301 23

info@stubben.se

www.stubben.se

Familjeliknande HVB för flickor mellan 13-16 år.

- Endast kvinnlig och utbildad personal.
- NP kompetens. Hundar finns i boendet.
- Islandshästar är en av våra fritidsaktiviteter.
- Ledig plats.

www.venohus.se

Föreståndare: 010-489 02 22



Venohus



Den 29 april slog vi upp portarna till Lilla Väsby utanför Almunge

Målgruppen är vuxna personkrets 1 LSS 9:9, personer med utvecklingsstörning, autism eller autismsliknande tillstånd med inriktning samsjuklighet/psykiatrisk tilläggsdiagnos. Lilla Väsby är en nyöppnad gruppboende som ligger naturskönt i Almunge, ca 3 mil från Uppsala och 7 mil från Stockholm. Huset består av 6 fullvärdiga lägenheter á 45 kvm fördelat i två plan med hiss. På nedre plan finns ljusa luftiga gemensamhetsutrymmen och uteplats. Huset är beläget intill LSS Almunge och verksamheterna kommer att ha ett nära samarbete gällande aktiviteter för de boende. Verksamheten kommer att ha tillgång till bil som gör det möjligt för den enskilde att åka på egna och gemensamma aktiviteter. Busshållplats finns direkt utanför husknuten och det är knappt 500 meter till närmsta affär och vårdcentral.

Vill ni boka besök, eller få mer information om Lilla Väsby
Kontakta VC Sandra Claesson 070-830 79 67
sandra.claesson@olivia.se



Olivia
Omsorg

Välkommen till
M&A-rådgivaren som ger mer.

Anecta

EXKLUSIV PARTNER TRANSLINK CORPORATE FINANCE.

Läs mer på vår nya hemsida anecta.se

Behandling på Egehem

På Egehem är verksamheten uppbyggd efter flickornas behov.

– Deras behov styr vårt arbetssätt. Vi värnar om helheten för varje individ, säger Elisabet Strid Ege, vd på Egehem.

TILL EGEHEM kommer man inte bara för att få terapi, medicinering eller social träning.

– Det är insatserna inom flera olika områden som är vår särart, där skiljer vi oss från många andra behandlingshem, säger Elisabet.

Målgruppen för Egehem är unga flickor i åldrarna 13-22 år med självskadebeteende, ätstörningar, psykiatrisk och social problematik, ofta i kombination med neuropsykiatrisk problematik. Hemmet har två behandlingsenheter och enskilda behandlingslägenheter som ger varje flicka samma unika behandlingsinsats.

– Vi har fått mycket positiva reaktioner från socialtjänsten på flickornas individuella dagschema med enskilda behandlingsinsatser, berättar Elisabet.

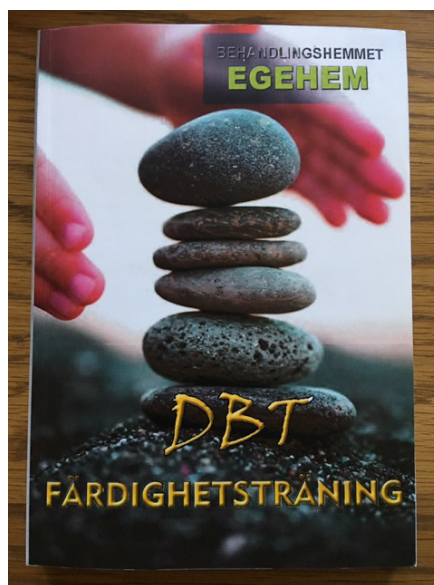
– Hos oss är det tydligt vad vi erbjuder, och vi vill verkligen leva upp till vår beskrivning! fortsätter hon.

TILL BEHANDLINGSENHETEN ”Gröna Huset” med lägenheter, kommer man oftast när man blivit lite äldre och bott i behandlingsenheten ”Stora Huset” en tid, men vissa flickor kan komma direkt till ”Gröna Huset” på grund av särskilda behov.

– Flickorna har liknande symptom, men grundorsakerna kan vara väldigt olika. En del är alltför högrepresterande medan andra behöver mycket uppmuntran och stärkande insatser, förklarar Elisabet.

”Gröna Huset” ligger centralt i Västervik. Ett eget litet hyreshus med fyra behandlingslägenheter. Det finns personal dygnet runt till hands för flickorna.

PÅ EGEHEM får flickorna mycket stöd. De blir väckta varje morgon och får hjälp med



re och de förändras.

– Om vi exempelvis tittar på de som har problem med ätstörningar så kan orsakerna till detta vara många, ha olika grund. Detta kräver olika insatser, säger Elisabet.

VARJE FLICKA är delaktig i att skapa ett unikt dagsschema som är anpassat efter hennes behov. Fritiden ser ut som för de flesta ungdomar, en del sysslar med klättring medan andra tillbringar tid med sin dator. Många flickor går också på Egehems Hästunderstödda terapi.

– Hästunderstödd terapi har vi sysslat med länge och nu börjar även samhället komma ikapp och ser att den ger nya infallsvinklar, berättar Elisabet.

På Egehem är det också viktigt att arbeta fram rätt behandling tillsammans med flickan och med hennes familj. Föräldrarna, flickan och personalen hjälps åt för att tillmötesgå allas behov.

– Vi försöker vara både breda och kompetenta så vi kan fånga upp alla bitar, säger Elisabet. ■

eventuell medicinering, frukost och hygien.

Elisabet betonar att det kan vara väldigt individuellt hur mycket stöd varje flicka behöver.

– Vi vill ju hjälpa dem att klara sig själva, men de har stöd ifrån behandlarna hela dagen, förklarar hon vidare.

Många av flickorna har multiproblem och Egehem vill inte vara en del av en alltför snäv diagnosticering. Elisabet menar också att problemen kan variera över tid. Flickorna blir äld-



Egehem HVB ligger i Västervik och har två enheter för 12 flickor i åldrarna 13-20 år och 15-22 år. Hälften av personalen i behandlingsenheterna har DBT- eller KBT-baserad utbildning. Här finns psykolog, familje- och traumaterapeut, specialistsjuksköterska i psykiatri och distrikt, socionom, socialpedagoger, undersköterskor, fritidsledare, behandlingsassistenter, behandlingspedagoger och psykiater på konsultbasis.

www.egehem.se

dödsfall och mindre mänskligt lidande.

Alla som genomgått en utbildning på Bergströms eller Svenska Jellinekstitutet erbjuds att ingå i ett rikstäckande nätverk av små och större behandlingsverksamheter, allt från privata mottagningar till större behandlingshem.

– Bergströms Behandlingar är ett nätverk där människor kan gå in och söka hjälp utifrån var de bor, och vad de behöver för hjälp. Alla verksamheter i nätverket arbetar på samma sätt och har sin grund i samma förståelse av människors komplexa problem, förklarar Anna.

BERGSTRÖMS Kunskapsföretag erbjuder utbildningar i diplomerad A-terapeut (ATU), tolvstegsbehandlare (TBU), anhörigterapeut (AHTU) och KBT steg 1. Utbildningarna är på 2 eller 3 år deltid, och bedrivs på distans.

– ATU-utbildningen bygger på Lennarts framtagna Matchningsmodell och på RePro-konceptet. RePro-konceptet består av test- och checklistor som används i arbetet som alkoholerapeut, säger Anna.

Matchningsmodellen handlar om att man matchar fram vad en klient kan behöva utifrån vad RePro-konceptet visat. Det handlar om att matcha in vilka behov av personal, stöd och tid som en person har. Det handlar om att välja rätt behandling för varje unik patient.

– Även inom anhörigterapi matchar man fram rätt stöd och behandling utifrån samma koncept, berättar Anna.

HÖSTEN 2022 STARTAR Bergströms en ny utbildning, en AAT-utbildning på 3 år som bedrivs på heltid. Utbildningen är en sammanslagning av ATU-utbildningen och KBT steg 1-utbildningen.

– Vi ville föra samman dessa två utbildningar för att ge människor möjlighet att mer intensivt fördjupa sig i de två kunskapsområdena, förklarar Anna vidare.

När man gått den mer avancerade AAT-utbildningen blir man auktoriserad A-terapeut och utbildningen innefattar också LIA, det vill säga lärande i arbete.

– Det känns viktigt för oss att de som går utbildningen även gör praktik, så man får möta den verklighet man sedan kommer att arbeta i. Den här utbildningen känns väldigt spännande att kunna erbjuda, säger Anna. ■

En kortfattad beskrivning av de utbildningar Bergströms Kunskapsföretag erbjuder:

ATU, Diplomerad A-terapeut, 3 år deltid, distans

A-terapeuterna anses internt inom behandlingsvärlden ha den mest kvalificerade utbildning som finns då det gäller just behandling av missbruk och beroende inkl ångest. ATU är mer avancerad än en behandlingspedagogutbildning. En professionell A-terapeut kan bedöma problembilden, förutsäga behandlingsutfall, planera olika behandlingar, använda flera olika behandlingsprogram, göra successiva utvärderingar och behandlingsanpassningar samt resultatutvärdera.

Utbildningen framhåller en helhetssyn på människan. Fokus ligger på centrala beteendevARIABLER som beroende och missbruk men även på fysiska, sociala, psykiska och existentiella variabler, där ångestbehandling är en viktig del.

TBU, Tolvstegsbehandlare, 2 år deltid, distans

Kunskap ges i hur Anonyma Alkoholisters tolvstegsprogram kan användas i reguljär behandlingsverksamhet. För att kalla sig tolvstegsbehandlare ska man kunna alla de tolvstegens djupare innebörd och ha förmåga att få andra att ta dem till sig och tillämpa dem.

Det tolvstegsbehandlingsprogram som vi lär ut fokuserar på klienter med alkoholism och narkomani men kan också användas vid andra missbruk och beroenden, både kemiska och icke-kemiska, som överdrivet användande av spel, dator, sex etc.

AHTU, Anhörigterapeut, 2 år deltid, distans

En anhörigterapeut arbetar med friska personer som genom sina relationer med andra hamnat i en sjuk miljö och (nästan till) själva blivit sjuka. Den som har när-

stående med beroende, fysisk eller psykisk sjukdom hamnar själva lätt och ofta i en sorg och/eller krisreaktion som kan leda till både fysisk och psykisk ohälsa hos den anhöriga. Som anhörigterapeut har man kunskaper om mycket: relationer, familjeliv, ångest, stress, missbruk, beroende, olika fysiska och psykiska sjukdomar samt moderna, effektiva metoder och tekniker i terapi och rådgivning. En anhörigterapeut har därtill förmåga att tillsammans med den anhöriga reda ut vad som är grundproblem och delproblem och att leda samtal utifrån kognitiva, existentiella och processinriktade grunder.

KBT steg 1, 2 år deltid, distans

Utbildningsbeviset är "Genomgått grundläggande utbildning i psykoterapi med kognitiv beteendeterapeutisk inriktning", motsvarande 45 hp. En utbildning som är meriterande för många yrken framförallt inom vård och behandling och intresset ökar även inom psykosocialt arbete, HR-/personalområdet, rehabiliterare, pedagoger, anställda inom ideella sektorn.

Bergströms grundläggande utbildning i psykoterapi ger eleven även introduktion till den tredje vågens terapier, utöver de generella KBT-kunskaperna. Sedan februari 2019 är Bergströms grundläggande psykoterapiutbildning auktoriserad av sfKBT.

Ny utbildning, start 2022!

AAT, Avancerad A-terapeut YH, 3 år heltid, distans

Genomgången utbildning berättigar till titeln Auktoriserad A-terapeut Bergströms. Innehåller hela ATU och KBT steg 1-utbildningen inkl LIA (lärande i arbete).

Utbildningen är planerad att starta 2022. Just nu letar Bergströms efter kvalificerade LIA-arbetsgivare, och ansöker därefter att få utbildningen YH-registrerad.

Bergströms Kunskapsföretag startade och ledde den ideella stiftelsen Svenska Jellinekstitutet från 1994. Verksamheten kallas sedan 2006 Bergströms Kunskapsföretag. Företaget utbildar i grundläggande psykoterapi med KBT-inriktning. Företaget utbildar också i terapeutiskt arbete för människor med beroendeproblematik och deras anhöriga, där man bygger på behandlingsvetenskap (Matchningsmodellen) som utgår från RePro-konceptet (testbatteri i behandling). Nästa år startar företaget en ny utbildning som kombinerar A-terapeut med KBT steg 1.



Den utbrända hjärnforskaren – Personliga erfarenheter, fakta och vägen till läkning av Hedvig Söderlund

I ”Den utbrända hjärnforskaren...” får vi veta mer om vad utmattningssyndrom är, vilka som drabbas, vad som händer i hjärnan och inte minst får vi ta del av författarens egen historia av utmattning. I boken söker hon svar på varför så många fler kvinnor än män drabbas – och varför det talas om prestationsprinsessor men inte om prestationsprinsar.

När Hedvig Söderlund blev befordrad till professor i psykologi var hon sjukskriven på grund av utmattningssyndrom. Hon hade, på både nationell och internationell nivå, framgångsrikt forskat på hur minnet är organiserat i hjärnan. Just minnet påverkas i hög grad vid utmattning, och nu undrade hon hur det såg ut i hennes egen hjärna.

Författaren går igenom aktuell forskning och statistik och delar med sig av personliga erfarenheter samtidigt som hon synliggör dolda strukturer som håller oss fångna i förlegade beteendemönster.

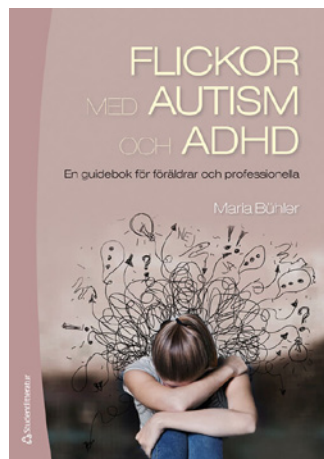
– Vi måste få ett stopp på den lavinartade ökningen av personer som drabbas av denna folksjukdom, säger Hedvig Söderlund. ●

Flickor med autism och adhd – En guidebok för föräldrar och professionella

av Maria Bühler

Hur är det att vara flicka med autism och/eller adhd? Hur påverkar autism och adhd en flickas psykiska hälsa, skolgång, vardagsliv, samspel och vänskapsförhållanden? Traditionellt har forskningen på området utgått från pojkars situation och kunskapen om flickors problematik har därför släpat efter. Detta har bland annat lett till att flickors symtom tidigare har felutolkats och inte tagits på allvar av omvärlden. I boken beskrivs på ett lättillgängligt sätt bland annat hur flickorna mår, hur deras vardag, lek, samspel och skolsituation fungerar, hur det är att vara anhörig samt utredning av just flickor. Boken växlar mellan forskning och klinisk erfarenhet, men lägger stor vikt vid inifrånperspektivet, alltså hur det är att leva som flicka med autism och/eller adhd och hur det är att vara anhörig.

Maria Bühler är legitimerad psykolog och specialist i neuropsykologi. Under sitt yrkesliv har hon arbetat med individer med inlärningssvårigheter och/eller olika former av problemskapande beteenden. ●



Gröna Rehabs modell – vid stressrelaterad ohälsa av Eva-Lena Larsson (Red.)

Stress under lång tid kan resultera i utmattning och ohälsa med långa sjukskrivningar som följd. Hur kan man hitta tillbaka till ett aktivt liv och en fungerande vardag där det finns en balans mellan arbete och fritid? Hur kan natur och trädgård fungera som ett stöd i den processen? I boken presenteras Gröna Rehabs modell i praktik och teori tillsammans med aktuell forskning kring naturens betydelse för människans hälsa och välbefinnande.

Gröna Rehab i Göteborgs botaniska trädgård startades 2006 och har sedan dess hjälpt långtidssjukskrivna med utmattning och stressrelaterad ohälsa. Verksamheten har utformat en modell där natur och trädgård kombineras med bildarbete, gruppsamtal, kroppskänning och skapande i naturmaterial. Varje deltagare har tillgång till ett tvärprofessionellt team som stöttar på vägen.

Gröna Rehabs modell riktar sig till studerande eller yrkesverksamma som möter personer med stressrelaterad ohälsa, men även till arbetsgivare och andra med ansvar för sjukskrivna medarbetares återgång i arbete. ●

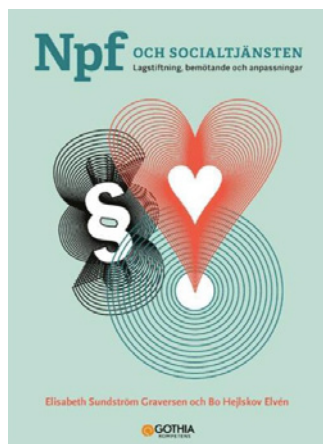
Kärlekspsykosen – Min berättelse om mänsklig skörhet av Frida Andersson

När Frida var 21 år fick hon en psykos. Hon var en ung student vid universitetet i en ny stad och livet skulle börja. Hon längtade efter kärlek och gemenskap som så många andra. Men i hennes fall slog det över fullständigt och en förälskelse ledde henne långt in i en galen värld, en värld som bara hon förstod. I Kärlekspsykosen – Min berättelse om mänsklig skörhet tar Frida Andersson med oss in i sin psykos.

Varför fick just hon en psykos? Det kom som en överraskning, men i efterhand kunde hon se att det fanns tecken. Hon visste heller ingenting om psykos innan hon själv drabbades. Inte hennes föräldrar eller vänner heller. Till sist tog hennes mamma kontakt med den psykiatriska akutmottagningen och hon fick hjälp.

– För fyra år sedan började jag skriva ned mina upplevelser och med tiden växte Kärlekspsykosen - min berättelse om mänsklig skörhet fram. Där berättar jag om själva psykosen, men också om den sköra och plågsamma tiden före och efter. Jag hoppas att boken kan bidra till en ökad förståelse för människor som drabbas av psykisk ohälsa, berättar Frida. ●





Npf och socialtjänsten: Lagstiftning, bemötande och anpassningar

av Elisabeth Sundström Graversen
och Bo Hejlskov Elvén

Många av de personer som kommer i kontakt med och behöver insatser från socialtjänsten har en neuropsykiatrisk diagnos, en funktionsnedsättning som inte syns utanpå. För att fatta rätt beslut i arbetet behöver vi kunskap och ha rätt glasögon på oss.

Boken tar avstamp i socialtjänstens uppdrag, för att sedan gå in på själva lagstiftningen. Hur ska man som professionell förhålla sig till alla de olika lagar som finns i dessa ärenden? Och hur kan man skapa bra möten och anpassa sitt beteende så att alla får den insats de behöver?

Med stor kunnsighet vägleder författarna oss i det sociala arbetet runt personer med npf så att det kan bli bra för både klienter och socialarbetare.

Boken avslutas med ett antal personliga berättelser för att öka förståelsen om hur npf påverkar vardagen för familjelivet.

Elisabeth Sundström Graversen är socionom och arbetar idag som kanslichef på Riksförbundet Attention. Bo Hejlskov Elvén är psykolog och har arbetat med funktionsnedsättningar och beteendeproblem i många år utifrån ett rättighetsperspektiv. ●

Verklighetsglappet – Att hantera sina krav och förväntningar

av Åsa Kruse

Orealistiska föreställningar på oss själva och på hur livet ska vara kan bli en fälla. Det kan i sin tur leda till stress, oro och tåra på självkänslan. Verklighetsglappet handlar om att se livet som det är – inte som man tycker att det borde vara och inte heller som en arena av hinder som man aldrig kan ta sig över. Drömmar och mål ger tillvaron nerv, men kan även bli till tärande kravbeställningar eller paralysera oss i fruktan för att misslyckas.

Verklighetsglappet handlar om att kunna och våga se både livet och sina förmågor som de är. Att varken sträva mot en omöjlig idealbild eller ge upp realistiska framtidsplaner i förtid. Boken hjälper dig att kartlägga vilka förväntningar och jämförelser som ställer till det för dig – och ger dig verktyg för att leva i större samklang med just din verklighet.

Åsa Kruse är legitimerad psykolog och psykoterapeut. Hon är verksam inom företagshälsovården och har mångårig erfarenhet av att föreläsa och arbeta med stressrelaterad ohälsa. ●



Klas: ingen är precis som jag, alla är speciella

av Jörgen Nordenström

”Varför fick just jag ett trassel i min hjärna?” Det var en ofta återkommande fråga från Klas som levde ett långt liv med ett intellektuellt funktionshinder.

Jörgen Nordenström skriver insiktsfullt om problematiken med neuropsykiatriska funktionshinder (NPF) och med varma känslor om sin bortgångne bror Klas i en stil som kan sägas vara en hybrid av skönlitterär och facklitterär text där den senare utgår från hans bakgrund som läkare och professor.

Klas omfattades under mer än fem decennier av samhällets stöd. Under denna långa period fick han vara med om många förändringar i samhällets syn på funktionshinder. Klas liv är därför en illustration över hur förändringar och reformer kom till uttryck i praktiken. Framstegen inom omsorgen vid NPF (Neuropsykiatriska funktionshinder) till trots, så behöver mycket bli bättre: kunskapen om biologiska processer, kunskapsöverföringen till praktisk nytta, pedagogiken, anhörigstödet, den sociala omvårdnaden, arbetslivsanpassningen, lagar och förordningar. ●

Ny som socionom – Från utbildning till arbetsliv

av Carolina Lindberg och
Anna Fredriksson

Att komma från utbildningen till sitt första jobb som socionom är en spännande och ibland lite omtumlande upplevelse. Det kan ibland kännas både ansvarstynget och svårt. Den här boken vill bidra till att skapa en brygga mellan teori och praktik, vara något att stödja sig på i övergången.

Boken behandlar ämnen som socionomens roll i samhället, medias roll i det sociala arbetet, myndighetsutövning, arbetsplatskulturer, självmedkänsla, självkännedom, förhållningssätt och strategier för goda möten.

Med humor och varm respekt för yrket tar författarna upp hur du kan påverka din arbetstillvaro så att du kan fortsätta utvecklas till en hållbar och kompetent socionom – som behåller både glädje och drömmar i yrkeslivet.

Anna Fredriksson är frilansjournalist och socionom, och skriver om sociala frågor ur ett brett perspektiv, bland annat som redaktör för tidskrifterna Socialpolitik och Memento.

Carolina Lindberg är socionom, handledare och pedagog. Hon handleder, utbildar och föreläser för personal och familjehem om placerade barns behov. ●





Fortuna

– Ett skyddat boende för våldsutsatta utifrån ett beprövat koncept

ATT TA SIG UR en situation som innefattar våld i nära relation eller hedersrelaterat våld innebär flera livsomvälvande förändringar som förlust av sitt boende, arbete och nätverk.

– Det är viktigt att den enskilde erbjuds en individuellt anpassad insats. Någon kan ha ett omfattande stödbehov och då är det viktigt med hög personaltäthet stora delar av dygnet. Andra har en lägre grad av behov av stöd i vardagen och ska då erbjudas möjlighet till en så ”vanlig” tillvaro som möjligt i skydd, men med stödet runt hörnet, säger Fredrik, säkerhetssamordnare på Nationella Skyddsinsatser.

NSI tar ett helhetsgrepp om den utsattes livssituation, från att personen ber om hjälp till att en ny tillvaro byggs upp. En holistisk grundsyn, individuellt utformade insatser i kombination med multidisciplinära team utgör nyckelfaktorer för att på sikt öka klientens självständighet, livskvalitet, välbefinnande och livsutrymme.

– Ett skyddat boende är en komplex insats

och behöver individanpassas. Det handlar om omfattande psykosocialt stöd och en plan för hur klienten kan lära sig hantera sitt skyddsbehov, säger Fredrik.

VERKSAMHETEN HAR sedan starten 2012 lagt stor vikt vid att göra strukturerade professionella riskbedömningar. Personalen har utbildning och bred erfarenhet inom området.

Ibland visar riskbedömningen att klienten inte behöver vistas i skyddat boende men behöver stöd på annat sätt. Oavsett vad riskbedömningen påvisar leder den alltid till en förklaring avseende riskhantering.

– Säkerhetssamordnaren ansvarar för att upprätta en individuell plan för riskhantering. Den utsatte ska successivt lära sig vad man bör undvika och hur man på egen hand ska kunna hantera sitt skyddsbehov, säger Fredrik.

Verksamheten har också ett administrativt skydd, för att även på så sätt öka säkerheten för de utsatta.

– Det administrativa skyddet, som avser att skydda våra klienter i största möjliga mån, omfattar en lång rad av preventiva åtgärder, förklarar Fredrik.

Kunskaperna om hur man hanterar sitt eget skydd varierar stort.

– Vi vill inte missa någonting. Uppbrottsprocessen är särskilt svår – en kaotisk och känslig fas för den enskilde. Det är inte rimligt att förvänta sig att någon i den situationen ska vara expert på hur man skyddar sig själv, säger Johanna som är ärendesamordnare.

NATIONELLA SKYDDSINSATSER har identifierat tre mål som tydliga framgångsfaktorer i processen mot ett självständigt liv. Man ska kunna hantera sitt eget skyddsbehov, man ska ha möjlighet till en egen försörjning och man ska ha byggt upp ett nytt socialt nätverk.

– När de målen är uppnådda är individens förutsättningar goda för en framtid utan våldsutsatthet, säger Fredrik.

Fortuna är Nationella Skyddsinsatsers nybyggda kollektiva skyddade boende för våldsutsatta. Boendet erbjuder hög grad av stöd och skydd.

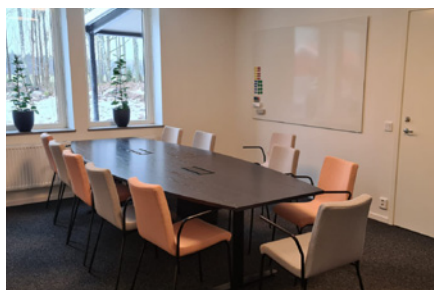


BOENDET. Fortuna är ett helt nybyggt boende som är ritat och planerat utifrån de behov som efterfrågats i Socialstyrelsens kartläggning av skyddade boenden. Boendet tillgodoser de våldsutsattas och eventuellt medföljande barns behov av stöd och skydd. Det finns även möjlighet att ta emot medföljande djur i särskilt anpassade rum med egen dörr för rastning. Varje bostadsrum har separat dusch och WC. Boendet är även funktionsanpassat, vilket innebär att det är olika storlekar på rummen med möjlighet att göra två normalstora rum till ett större rum på drygt 60 kvm, beroende på antal medföljande barn.

På Fortuna finns också anpassade utrymmen för möten, samtal, lek och undervisning. Det innebär att boendepersonalen finns tillgänglig på plats genom ett minimerat behov av transport till möteslokaler på andra platser. Boendestödarnas tillgänglighet för de våldsutsatta optimeras på så vis på plats.

Skyddsplacering på Fortuna sker ofta i den första fasen av en skyddsinsats för att där kunna inventera, planera och bedöma nödvändiga stöd och skyddsbehov för en fortsatt skyddsinsats inom NSIs verksamhet.

Boendet ligger i en naturnära miljö med sällskapsytor och lekplats.



STÖDET. Boendet är nytt, men NSI-konceptet där olika kompetenser arbetar i team är beprövat och har använts i många år: Ärendesamordnare/säkerhetssamordnare/samtalsbehandlare och boendestödare ser gemensamt till att den skyddsplacerades behov av stöd och skydd tillgodoses. Placeringstiden på Fortuna är oftast inte längre än ett par månader. Under den tiden genomförs alltid en strukturerad riskbedömning och inventering av individuella stödbehov, för medföljande barn erbjuds lärarstöd i väntan på skolplacering. Personal finns på plats på Fortuna dygnet runt.

MÅLGRUPPEN. Skyddsplacering på Fortuna sker ofta utifrån att behovet är akut eller sker efter kontorstid. Ibland kan det också handla om att skyddsbehovet redan bedömts vara mycket högt och att de våldsutsatta har omfattande

stödbehov. Det är inte ovanligt att socialtjänsten inte hunnit utreda den våldsutsattes livssituation och risken för upprepat våld, hot eller förtryck. Skyddsplacering på Fortuna kan då vara en trygg lösning i det första skedet.

SÄKERHETEN. Fortuna har en hög grad av säkerhet i flera olika avseenden både fysiskt skalskydd såväl som dynamiskt skydd. I Socialstyrelsens definition av skyddat boende ställs inga konkreta krav på skalskydd. Lås och larm är oftast inte lika oumbärligt som man kan tro, men det ger den våldsutsatta en känsla av trygghet vilket bidrar till att lindra oro och rädsla. Fortuna ligger avskilt men inte enskilt, vilket bidrar till en naturlig integritet. Initiala skyddsåtgärder med åtgärder för IT säkerhet och primär behovsinventering sker i samband med skyddsplacering.

REDAN FULLBELAGDA. Fortunas 8 platser blev fullbelagda på mindre än tre veckor efter öppnandet i mars. Det är såklart ett uttryck för hur stort behovet är av ett skyddat boende där graden av stöd och skydd möter de våldsutsattas behov. Vi ser det även som ett kvitto på att socialtjänsten har ett högt förtroende för NSIs verksamhet och att vi kan leva upp till de krav som ställs på god kvalitet i utförandet. ■

NSI, Nationella Skyddsinsatser

NSI grundades 2012 och erbjuder skyddat boende för personer som lever under hot. Här arbetar socionomer, beteendevetare och personal med särskild kompetens för våld i nära relation och inom sexuell traumatisering. Under hela skyddsinsatsen har klienten också stöd av säkerhetssamordnare med bakgrund som polis eller livvakt.

NSI har flera skyddade boenden med varierande grad av stöd och skydd. Fortuna är det senaste tillskottet, helt nybyggt och planerat efter de skyddsplacerades behov. Fortuna är bemannat dygnet runt.

Dessutom har verksamheten flera familjehem med vana att arbeta med skydds personer.



Vi hjälper dig!

Enkel, snabb och kostnadsfri placeringshjälp

Hitta snabbt rätt verksamhet
på sök- och placeringstjänsterna
HVBGuiden.se och LSSGuiden.se när du behöver göra
placeringar inom HVB, Familjehem, Stödboende,
Skyddat boende, Öppenvård och LSS.

Eller kontakta oss på: 020-10 40 99



HVBGuiden.se

Hitta rätt HVB-hem, familjehem, stödboende, skyddat boende eller öppenvård

Kostnadsfri placeringshjälp för socialtjänsten

☎ 020-10 40 99

Epostadress

Lösenord

Logga in

Kom ihåg mig Glöm lösenordet?

Hem

Mässdagar

Utbildningar & Föreläsare

Vår tidning

Länkar

Våra produkter

LSSGuiden.se

Om HVBGuiden.se

Arbetar du på socialtjänsten och ska göra en placering?

Du vet väl om att det går mycket snabbare att skicka en förfrågan till de verksamheter som matchar dina preferenser och har ledig plats istället för att kontakta dem en och en? Det är ett enkelt formulär och du får ofta svar inom några minuter.



Till placeringsförfrågan

Sök verksamhet

Fri textsökning

Alla verksamhetstyper

Hela landet

Sök

↓ Detaljerad sökning



HVBGuiden.se

LSSGuiden.se



Autism, ASD och annan NPF-problematik



Nyhet!

Familjehem
för barn och
ungdomar

HVB
pojkar 14-19 år

Placeringsförfrågan 010-16 00 676
www.insikten.info

Posttidning B

Returadress: HVB&LSSGuiden.se

Industrivägen 1, 171 48 Solna

Adressändring: adress@cura.se



HVBGuiden.se
LSSGuiden.se

Kostnadsfri Placeringstjänst med ramavtal

Vi lägger in era **ramavtal** på HVBGuiden.se/LSSGuiden.se
Vill ni enkelt kunna söka och skicka placeringsförfrågningar enbart till de verksamheter som er kommun har ramavtal med? Vill ni snabbt kunna se lediga platser, priser, rangordning eller annan avtalsinformation?

**Vi på HVBGuiden.se/LSSGuiden.se hjälper er gärna med det!
Tjänsten är kostnadsfri!**

**För mer information kontakta oss på:
020-10 40 99 eller ramavtal@cura.se**



Cura Institutet Compro AB, Industrivägen 1, 171 48 Solna
08-459 24 20, info@hvbguiden.se