

**Digital Ramavtalsdag**  
Träffa era upphandlade  
verksamheter

**Barnkonventionen en ny lag**  
Hur har Socialstyrelsen  
klarat omställningen?

**Förstärkt skydd**  
mot hedersrelaterat  
våld och förtryck

**Höstläsning**  
Åtta läsvärda böcker

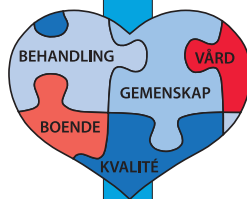
**6 månader  
senare:**  
Hur går det för  
verksamheterna  
under  
pandemin?

**Ardavan Khoshnood, kriminolog**

# SÅ SKA DE KRIMINELLA NÄTVERKEN STOPPAS

# BEHANDLING OCH BOENDE MED KVALITET

## Ekotopia



## Ebba HVB

ingår i Ekotopia i Aneby

Ekotopia är ett familjärt ställe som arbetar helt individuellt utifrån uppdrag och problematik samt boendemöjligheter under längre eller kortare tid.

Vi finns på småländska höglandet utanför Aneby i en lantlig och idyllisk miljö. Möjlighet att ha med sig husdjur.

Vår verksamhet bygger på individuellt boende/behandling. Vi arbetar med att hitta en vardag som är anpassad utifrån problematik/funktionshinder, samt att lära sig leva med sin problematik utifrån de möjligheter som ges.



### EKOTOPIAS MÅLGRUPP

Män och Kvinnor 21 - 55 år med:

- Autismspektrumstörningar
- Schizofreni och övriga psykostillstånd
- Affektiva syndrom
- Ängestsyndrom
- Personlighetsstörningar
- Missbruk R.T psykisk ohälsa
- Samsjuklighet
- LRV - 1991:1129, LPT - 1991:1128, LVM - § 27

### ARBETSMETODER

- KBT Kognitiv beteendeterapi
- DBT Dialektiskt beteendeterapi
- MI Motiverande samtal
- ÅP Återfallsprevention
- Nada Akupunktur
- HAP Haschavvänjningsprogrammet

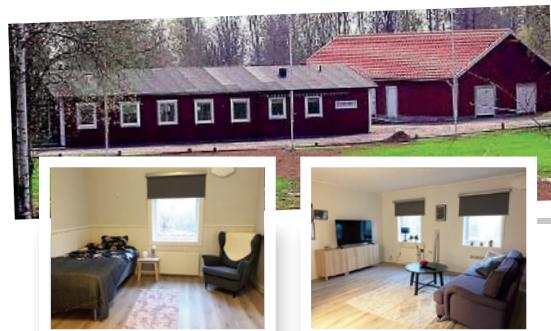
Mattias *föreståndare*  
0380-49 69 94

Johan *placeringsförfrågan*  
0380-49 69 95

[www.ekotopia.info](http://www.ekotopia.info)

Vår verksamhet ligger vackert belägen i Småland i Jönköpings kommun.

Ebba HVB behandling bedrivs med evidensbaserade metoder av erfarna behandlare med dokumenterad kompetens. Insatserna är individanpassade med respekt för den egna individens förmågor och resurser. Vårt mål är att hitta orsaken till en individs beteende vilket är viktigt för att den ska få rätt behandlingsinsats.



### EBBA HVB:S MÅLGRUPP

- Kvinnor 21 - 55 år med dokumenterad missbruks/beroende problematik
- Missbruk relaterad till psykisk ohälsa inom neuropsykiatri, psykosjukdomar samt personlighets-störningar
- Skyddat boende kan ombesörjas vid förfrågan
- SoL, LVM, §27
- Upptagningsområde hela landet
- Vi kan ombesörja hämtning

### ARBETSMETODER

- KBT - Kognitiv Beteende Terapi
- DBT - Dialektisk Beteende Terapi
- HAP - Hasch Avvänjnings Program
- CENAPS - Missbruks/Kriminalitets-behandling
- MI - Motiverande Samtal
- ÅP - Återfalls Prevention
- TMO - Trauma Medveten Omsorg

Elisabeth *föreståndare/placeringsförfrågan*  
0380-49 69 91

Isabelle *placeringsförfrågan*  
0380-49 69 92

[www.ebbahvb.info](http://www.ebbahvb.info)

*Varmt välkommen att kontakta oss!*

## Med kunskap och öppet sinne

DET HÄR FÄRSKA NUMRET av tidningen HVB&LSSGuiden.se är fyllt med reportage från verksamheter, spännande boktips och färskas notiser med information från vår bransch. Vi ringde även upp några verksamheter i våras, för att höra hur det går för dem under corona-pandemin. Sex månader senare – var står de nu?

HVBGuiden.se fick också möjlighet till ett intressant och lärorikt samtal med kriminologen Ardavan Khoshnood. Ardavan berättar varför södra Sverige och särskilt Malmö är så hårt drabbat av skjutningar och extremvåld. Han förklarar också varför det är så viktigt med tidiga insatser för unga som annars riskerar att rekryteras av de kriminella nätverken. Möt en kunnig och engagerad expert på sid 4.

**GÖR SOM ÖVER 100 ANDRA KOMMUNER** - låt era ramavtal bli en del av HVBGuiden.se Vi lägger in era ramavtal helt kostnadsfritt på HVBGuiden.se Vill ni enkelt kunna söka och skicka placeringsförfrågningar enbart till de verksamheter som er kommun har ramavtal med? Vill ni snabbt kunna se lediga platser, priser, rangordning eller annan avtalsinformation? Då är vår kostnadsfria placerings-tjänst något för er.

Kontakta oss så visar vi hur! 08-459 24 20 eller ramavtal@cura.se

**PÅ GRUND AV RÅDANDE FÖRSIKTIGHET** vid möten och mässor i dessa epidemier har vi letat efter alternativ för att kunna genomföra en Ramavtalsdag.

I våras lanserade vi vår första virtuella Ramavtalsdag. Läs mer på sid 10.

Eftersom vi fick ett bra gensvar, har vi beslutat att arrangera fler virtuella Ramavtalsdagar. Vill din kommun att vi ordnar en kostnadsfri virtuell Ramavtalsdag även för er? Hör av er till oss så berättar vi mer.

### VI ÄR HÄR OCH HÖSTEN ÄR HÄR!

Behovet av stöd och hjälp är större än någonsin. Därför fortsätter vi som vanligt att förbättra och uppdatera vår sök- och placeringstjänst, HVBGuiden.se/LSSGuiden.se, allt för att underlätta ert dagliga placeringsarbete.

Håll ögon och öron öppna så att ni inte missar något!

Det är något visst med hösten – färgsprakande löv, regnrusk och krispig luft. Vi går mot mörkare tider och det är dags att ställa om klockan till vintertid.

Vi hoppas, som alla andra, att krisen snart är över så att vi snart kan ses igen.



Vi på Cura Institutet önskar trevlig läsning och en härlig höst!  
Mikael Westerlund, VD

P.S. Glöm inte att stödja Cancerfondens Rosa Bandet-kampanj som pågår under oktober. Det gör vi!

## MASKROS BARN

Maskrosbarn – för barns rätt till en trygg uppväxt

**Vill du veta mer om vårt unika kontaktmannaskap?**

Hör av dig till Mia Körsner mia@maskrosbarn.org eller gå in på vår hemsida, www.maskrosbarn.org för att läsa om vårt Coachprogram.

En av tre får cancer.  
Men alla drabbas.



Bara tillsammans  
besegrar vi cancer!



Utges av: Cura Institutet Compro AB  
Industrivägen 1, 171 48 Solna  
Tel: 08-459 24 20  
E-post: info@cura.se  
Internet: hvbguiden.se, lssguiden.se

Ansvarig utgivare: Erik Bergdorf

Redaktör: Annelie Blomqvist, annelie@cura.se

Skribent: Helena Wikström

Grafisk form: HewiDesign Grafisk form

Annonsbokning: 08-459 24 20, sales@cura.se

Annonspåkladdning: Helena Wikström

Tryck: DanagårdLitho

ISSN: 2001-2713

Vill du hålla dig uppdaterad  
inom branschen?

Maila till: info@cura.se

Åsikter framförda i denna tidning delas  
inte nödvändigtvis av redaktionen.



## Innehåll

**4 Ardavan Khoshnood**  
Tillsammans kan vi stoppa skjutningarna och våldet

**24 Barnkonventionen**  
Så har Socialstyrelsen klarat omställningen till ny lag

**25 Ökat lagligt skydd**  
mot hedersrelaterat våld och förtryck

**26 Covid-19**  
Tre verksamheter rapporterar om läget sex månader senare

**28 Åtta nya boktips**  
Läsvärda böcker i höstruset

**Läs våra reportage**  
från några unika verksamheter



Istället har skjutningarna tagits över av olika kriminella gäng och en framväxande grupp av lösa kriminella nätverk. Skillnaden mellan gäng och nätverk är stor och många gånger en förklaring till våldseskaleringen.

– Kriminella gäng har funnits länge. De har en tydlig hierarki och starka ledare. Ingen gör någonting utan godkännande från högsta ort. Kriminella nätverk däremot, handlar om att en grupp individer går in i ett nätverk för att till exempel bedriva droghandel. När den affären är klar, så upplöses nätverket och personerna går vidare in i nya temporära nätverk, säger Ardavan.

Han menar att de här personerna inte har någon de svarar upp mot, de är sina egna chefer. Det finns inte heller några lojalitetsband, som det gör hos ett gäng.

– Det här är förklaringen till att vi ser en så kraftig ökning i antalet skjutningar. Det finns inga bestående allianser. Man skjuter en före detta kompanjon om den nya gruppen vill det. Det finns ingen lojalitet som stoppar en sådan handling, förklarar Ardavan.

Förklaringen till framväxten av kriminella nätverk beror på ett fenomen som kallas ”maktvakum” förklarar Ardavan.

– När de stora gängen skjuter ihjäl varandra eller polisen lagför dem, så finns det inte längre någon som har makten över staden. När en hel narkotika- eller traffickingmarknad bara ligger där, då går vem som helst in och försöker ta delar av den, berättar Ardavan.

Och de som passar på när fältet är öppet är i huvudsak yngre män. Ardavan förklarar att det handlar om väldigt unga män, omogna och oerfarna, som bara styrs av det som kallas ”snabba cash” och ett spännande liv.

– Har vi plötsligt fem, sex unga människor med hög testosteronnivå, med god tillgång till skjutvapen och inga lojalitetsband, då brakar helvetet loss. Som det har gjorts i våra städer..., säger Ardavan.

**VAD TROR DÅ ARDAVAN** om framtiden. Kommer kriminaliteten framöver styras av dessa lösa nätverk, eller kommer de strukturerade gängen försöka återta sin makt?

– Det finns givetvis de som vill stärka de traditionella gängens position. Så över tid kommer vi nog få se en viss återgång till de strukturella gängen, säger Ardavan.

Han fortsätter att berätta om den speciella si-

tuationen i Malmö:

– Det här är dock inget vi ser vara på gång i Malmö. Det jag tror som motverkar detta är att många unga kriminella inte vill gå in i en gängstruktur. Gänget kräver att du är trogen, att du inordnar dig och samtalar, att du är pragmatisk och det är inte alltid så lockande för de här unga killarna, förklarar han.

När de större gängen eller klanerna tröttnar på att de lösa nätverken snor deras kunder, eller tilldrar sig polisens uppmärksamhet med sina skjutningar försöker de stoppa dem.

– Ibland är det detta som sker, när det plötsligt utbryter täta skjutningar. Då försöker de större gängen stoppa nätverken, säger Ardavan.

Initialt försöker de större organisationerna lösa situationen med samtal men i de flesta fall så fungerar det inte. Varpå de större gängen istället försöker likvidera nätverken.

*”Vi skulle kunna införa dödsstraff i Sverige, ha offentliga avrättningar av kriminella, utan att det stoppar nyrekryteringen! Har vi inte med oss det brottsförebyggande arbetet finns det ingen lag i världen som kan stoppa det fortsatta våldet och den ökande kriminaliteten”*

– Men våldskapitalet, även hos de lösa nätverken, är så pass stort, att om ett organiserat gäng vill eliminera någon måste de se till att alla inom nätverket verkligen dör, berättar Ardavan vidare.

I och med den stora tillgången till vapen utgör alla ett hot mot alla. Våldet eskalerar, alla slåss för sin bit av staden, och alla slåss mot alla.

**FRAMVÄXTEN AV LÖSA** kriminella nätverk kan vi se över hela landet, men södra Sverige, och i synnerhet Malmö, har varit i blickfånget för den här typen av skjutningar och våldsbrott de senaste åren. Hur kommer det sig?

– Anledningen till det utsatta läget för Mal-

mö tror jag beror på ett par olika saker. Dels handlar det om att demografin i Malmö ser helt annorlunda ut än vad den gör i Stockholm. Dels finns det inga egentliga förorter i Malmö, här kan du ta dig från den ena delen av stan till den andra med cykel, menar Ardavan.

Malmö utseende, hur staden är geografiskt förtätad, gör att alla påverkas av skjutningarna. Den tredje orsaken Ardavan lyfter fram som förklaring till Malmö speciella situation är stadens närhet till Danmark, och därifrån vidare till hela Europa.

– Det leder till att Malmö blir en attraktiv stad att verka i för kriminella. Det är lättare att smuggla in saker hit, och lättare att fly häriifrån. Det är också förklaringen till att en del av brottsligheten i Malmö har smittat över till Köpenhamn, säger Ardavan.

Inte sällan är det från Malmö droger förs vidare till andra städer, och brottsligheten som finns i Göteborg och Stockholm har ofta kopplingar till Malmö. Det är också brottsligheten i Sverige som påverkar de andra nordiska länderna.

**FAKTORER SOM** demografi, småskalighet och närhet till kontinenten bidrar alltså till Malmö våldutsatta situation. Men finns det fler förklaringar? Söker sig kriminella till Malmö från övriga landet för att verka där, eller är det miljön som skapar kriminaliteten?

– Det är miljön som är avgörande. Det finns en miljö här som gör det väldigt enkelt för kriminella nätverk att rekrytera, säger Ardavan.

Ardavan berättar om en enkät som föreningen ”Communities That Care” utförde på skolungdomar i årskurs 6 – 9 samt årskurs 1 i gymnasiet i södra Malmö. 1.700 elever svarade på enkäten och 13% av dessa svarade att de ansåg sig vara en del av ett kriminellt gäng eller nätverk.

– Det är ett katastrofalt resultat! Även om vi räknar bort några av svaren som trams, är siffran ändå skrämmande hög, fortsätter han.

Det groor också ett enormt polishat på Malmö skolor och i enkäten framkom det att 40% ansåg det vara helt okej att bära skjutvapen.

– Det är vanligt att barn används av kriminella nätverk för att till exempel transportera vapen eller narkotika. Det förekommer överallt, men i Malmö är det väldigt lätt att nyrekrytera, säger Ardavan.



Ardavan Khoshnood  
föreläser på  
HVB-/Familjehems-  
dagen i Malmö  
10/11 2020

FOTO: PATRICK PERSSON, WWW.PPRESS.SE



Vetskapen om att försvinner det en minderårig från gatan så står där fyra nya på kö, är baserad på ett mångårigt polisiärt underrättelsearbete. Ett underrättelsearbete som inte verkar nå fram till våra beslutsfattare.

– De som är satta att fatta beslut, att skapa nya lagar, har inte tagit hänsyn till dessa rapporter. Och frågan är om vi nu har kommit till en punkt där hårdare lagar och regler inte längre har någon funktion. Det finns så enormt många unga därute som kan tänka sig begå de här brotten, och de skräms inte av hårdare straff, säger Ardavan.

MÅNGA AV DESSA unga har gått över en gräns, de ser ingen väg tillbaka. Och de är svåra att nå med ett förändringsarbete. Ardavan är läkare och gör en jämförelse med en cancerbehandling.

– Du måste gå in aggressivt och behandla cancern så fort du har hittat den. Om du väntar tills cancern har spritt sig så kan du vara hur aggressiv som helst, det kommer inte hjälpa. Likadant är det med de här ungdomarna, det har gått för långt, nu spelar höga straff liten roll, förklarar han.

Vi kan alltså inte bara stifta hårdare lagar, utan åtgärderna måste sättas in på två sätt.

– Polisen måste få fler möjligheter att gå in, gripa och lagföra, och här hjälper de strängare lagarna till. Men när vi gjort det, när vi använt vårt våldsmonopol och rensat ut, då måste vi hindra nyrekryteringen! säger Ardavan.

Vi får inte slå oss till ro efter att polisen lyckats med ett stort tillslag, när brottslingar blir dömda till höga straff och ett gäng försvagats. Det är nu det egentliga arbetet ska dra igång, och det börjar i skolan.

– De flesta nyrekryteringar tar plats på skolorna. Vi behöver ha betydligt mer resurser till våra skolor. Vi behöver ha många fler kuratorer som kan fånga upp barn som befinner sig i gränssonen till brottslighet för att sedan gå in och bryta detta, menar Ardavan.

EN KURATOR SKA kunna se redan på en tioåring om det finns antisociala beteendemönster. Kuratorn ska då kontakta socialtjänsten och göra en så kallad barn i fara-anmälan.

– Om det inte finns någon grund för att ta barnet från sin familj, ska man istället ha ett samtal med familjen och vid det samtalet ska det finnas kuratorer från skolan, lärare och

*”Vi behöver ha betydligt mer resurser till våra skolor. Vi behöver ha många fler kuratorer som kan fånga upp barn som befinner sig i gränssonen till brottslighet”*

personal från socialtjänsten, säger Ardavan.

Ett sådant samtal kan givetvis utmynna i att föräldrarna säger sig inte behöva någon hjälp, och då kan samhället inte göra mer. Men Ardavan menar att det finns många föräldrar som vill ha hjälp.

– Det kanske framkommer att barnet har ADHD, eller ligger inom autism-spektrumet eller haft depressioner, och då ska man få hjälp av barn- och ungdomspsykiatri, säger han.

Idag är dock väntetiden till barn- och ungdomspsykiatri mycket lång. Något som upp-  
rör Ardavan:

– Det duger inte! Jag har en idé om att vi måste skapa ett slags center för barn. Ett center där man har en grupp av psykologer, psykiatriker, socionomer från socialtjänsten, männis-

kor från polisen och skolan som arbetar tillsammans. Som fångar upp de här barnen och följer dem. Jag talar inte nu om ett hem, eller ett boende för barnet, utan ett samarbetscenter för olika experter, förklarar Ardavan.

ARDAVAN ÄR INTE BARA läkare, expert i kriminologi och författare till otaliga rapporter, han är dessutom djupt engagerad i dessa barn och har tydliga åsikter om vad vi som samhälle måste göra.

– Har vi inte det här samarbetet, om vi inte kommer ut till skolorna och identifierar de här barnen som är i riskzonen, och går in med stöd och hjälp till familjen, kommer det här aldrig att kunna stoppas, säger han.

Ardavan menar att om vi inte stoppar nyrekryteringen av barn så kommer nätverken fortsätta att växa, skjutningarna öka och många människor dödas. Han har tidigare sagt att han inte på något sätt är emot hårdare straff men är tydlig med att det inte är den enda lösningen.

– Vi skulle kunna införa dödsstraff i Sverige, ha offentliga avrättningar av kriminella, utan att det stoppar nyrekryteringen! Har vi inte med oss det brottsförebyggande arbetet finns det ingen lag i världen som kan stoppa det fortsatta våldet och den ökande kriminaliteten, avslutar Ardavan Khoshnood. ■

Livesänd webbkonferens!

# Rikskonferens Kvalitet inom LSS-verksamhet

Livesänd webbkonferens 4 nov 2020

LSS-lagstiftningen fortsätter att utvecklas men är det bara lagen i sig eller också vårt sätt att tolka den? Under årets konferens fortsätter vi att hålla oss uppdaterade kring allt som är nytt och på gång vad gäller lagstiftningen och vi fördjupar oss i hur vi kritiskt kan förhålla oss till vår egna och andras tolkningar. Vi får även ta del av flera verksamhetsnära exempel som hjälper oss att nå målen att bedriva våra verksamheter med hög kvalitet med metoder baserat på evidens. **ANMÄL DIG TILL ÅRETS MEST LÄRORIKA DAG!**

**Trender och tolkningar av LSS-lagstiftning.** Andreas Pettersson, lektor i offentlig rätt.

**När LSS-användare och deras företrädare inte håller med handläggare och personal – hur kan etiska problem lösas?** Barbro Lewin, med.dr och funktionsrättsforskare Uppsala universitet

**Sexuell hälsa handlar om bemötande.** Stefan Balogh, leg arbetsterapeut, sexolog med inriktning funktionsnedsättning

**Att arbeta evidensbaserat inom funktionshinderområdet med EBP.** Götene kommun

**Brukarmedverkan vid rekrytering – en kvalitetssäkring ur flera perspektiv.** Salem kommun

**MÅLGRUPP:** Chefer och medarbetare inom LSS och funktionsvariation

**NÄR:** 4 nov kl 08.30–16:30

**VAR:** Livesänd webbkonferens

**PRIS:** 2 395 kr ex moms

Webb: [kui.se/konferens-lss-2020](http://kui.se/konferens-lss-2020)  
E-post: [bokning@kui.se](mailto:bokning@kui.se)  
Telefon: 08-522 506 90

Läs mer: [kui.se/konferens-lss-2020](http://kui.se/konferens-lss-2020)



KOMPETENSUTVECKLINGSINSTITUTET

## Skyddat boende & Stödboende

med förstahandskontrakt efter 6 månader

- FREDA PATRIARK
- Egna lägenheter
- Barnverksamhet



0720-64 43 89 • [www.curbosverige.se](http://www.curbosverige.se)

 **CURBO SVERIGE AB**  
- Boende som gör skillnad



*Ability Care:*

# *Unikt samarbete mellan ungdomsvård och primärvård*

**Ability Care bedriver HVB-hem, Stödboende och konsulentstödd familjehemsvård i Uppsala. Genom ett unikt samarbete med två vårdcentraler och ett center för psykisk hälsa, har verksamheten direkt tillgång till ett team av specialister inom psykisk och somatisk hälsa, vilket skapar effektiva behandlingsmöjligheter.**

ABILITY CARE ÄR EN DEL av vård- och omsorgskoncernen Ekebygruppen, där bland annat två stora vårdcentraler och ett center för psykisk hälsa ingår. Samarbetet inom koncernen underlättar vårdprocessen då bokning för provtagning, akutbesök, hälsoundersökning eller tid till psykiater, beroendeläkare och andra specialister går smidigt.

– Genom att skapa individuella upplägg för varje individ, där alla insatser skraddarsys, är vi övertygade om att vi kan göra stor skillnad, säger Nils Öström, verksamhetschef på Ability Care.

Basen för hela Ability's vårdkedja är relationsarbetet med ungdomarna.



Anders Högberg (placeringssamordnare), Agnieszka (samordnare) och Nils Öström (verksamhetschef).

– Relation och anknytning är, och har alltid varit, basen för oss. Det psykosociala baspaketet handlar om att få igång en fungerande vardag för våra ungdomar, med rutiner kring mat, sömn, träning, skola, praktikplats och relationer. Till detta kopplar vi på de psykiska och somatiska insatserna, säger Nils.

Det här arbetssättet tillämpar Ability Care oavsett om ungdomen är placerad i HVB, stödboende eller familjehem.

– Det är inget enkelt arbete. Det handlar om barn och ungdomar som har svåra erfarenheter med sig, trauman och omsorgssvikt, och har därmed ofta svårt att känna tillit och fungera i nära relationer. Det kräver väldigt mycket





Ungdom i behandlingssamtal med Claudia Echeverria, Leg. läkare specialist i psykiatri och beroendemedicin.

av oss i teamet. Men det är också det som är vår uppgift och styrka i arbetet med ungdomarna, berättar Nils.

**ABILITY CARE UTGÅR FRÅN** individens behov, och arbetar inte med fasta upplägg. Genom samarbetet, som möjliggörs genom koncernens sammansättning av bolag inom vård och omsorg, handplockas istället de insatser som behövs och skapar därmed mer kostnadseffektiv vård och omsorg.

– I kombination med vårt fokus på gediget teamarbete skapar vi ett framgångsrikt koncept som gynnar alla parter. Det är viktigt med ett fungerande team runt ungdomen. Ett team som litar på varandra, förstår varandras roller, förväntningar och kompetenser, fortsätter Nils.

**PÅ ABILITY HVB**, med inriktning mot missbruksproblematik för pojkar i åldern 15-19 år, inleds alla placeringar med en kartläggning inkluderande en psykologisk screening, medi-

insk bedömning av beroendeläkare, hälsoundersökning och ADAD. Utifrån denna kartläggning sätts lämpliga resurser in.

Anders Högberg är placeringsamordnare på Ability Care och har arbetat med missbruksbehandling i över tjugofem år. Att få mer tid att lägga på det viktiga relationsarbetet med ungdomarna upplever han som en fördel:

– Jag upplever att det ofta är relativt lätt att hjälpa en ung missbrukare med avgiftning. Det utmanande är att sätta in rätt resurser i rätt tid innan ungdomen har hunnit utveckla en beroendepersonlighet. Från tidigare erfarenheter har det varit svårt att hinna fånga upp den psykisk ohälsan som oftast är grunden till missbruket men på Ability har vi snabba och flexibla möjligheter till samtal med beroendeläkare, psykolog och terapeuter med olika specialiteter som kan stötta och behandla i tid, berättar Anders.

– Kombinationen av vårdcentraler och boende inom koncernen är väldigt ovanlig och en stor fördel. Nu behöver jag inte längre jaga



Fr v: Anders Högberg (placeringsamordnare), Mosa (samordnare) och Ali (samordnare).



**18-åringe** Christoffer flyttade till Ability HVB för ca 1 år sedan. Idag är han drogfri och både studerar och arbetar och ska även bli pappa i jul.

– Det bästa med att bo på Ability var praktikprogrammet och strukturen som fanns på boendet, det var precis vad jag behövde. Det var även skönt att vi ungdomar som bodde där, och även personalen, kunde prata helt öppet med varandra. Det kändes aldrig obekvämt eller fel, berättar Christoffer.

Han berättar också att han uppskattar samtalen med samordnaren Ali och att han ser fram emot att träffa honom snart igen på återbesök.

tider till läkare eller psykiater. Vi samarbetar allihop som ett stort team, där ungdomens hälsa alltid står i centrum, förklarar Anders vidare.

**PÅ ABILITY STÖDBOENDE** bedrivs boende i två olika former. Det ena är ett korridorboende i centrala Uppsala, där varje ungdom har en egen lägenhet med pentry. Här finns personal dygnet runt för tillsyn. Den andra formen är satellitboende, där ungdomarna bor i egna lägenheter.

– I stödboendet har alla boende ett baspaket av stöd och omsorg, men till det kan vi koppla de specialister som behövs. Jag brukar säga att vi har allt utom kirurgi!, säger Nils Öström. ■

## Ability Care

Ability Care startade oktober 2012. Verksamheten är belägen i Uppsala och innefattar HVB, stödboende och konsulentstött familjehemsvård. HVB-hemmet består av 9 platser och är öppet för pojkar i åldern 15-19 år med missbruksproblematik. Stödboendet finns i två boendeformer, anpassat efter de olika behov av stöd och trygghet ungdomen behöver.

Ability är en del av vård- och omsorgskoncernen Ekebygruppen där bland annat två stora vårdcentraler och ett center för psykisk hälsa ingår. Samarbeten mellan bolagen i koncernen ger Ability en direkt tillgång till ett team av specialister inom både somatisk och psykisk hälsa. Verksamheten präglas av hög kompetens, stort engagemang och lång erfarenhet hos all personal.

**Ability  
Care**



En del av Ekebygruppen

[www.abilitycare.se](http://www.abilitycare.se)

# Virtuell Ramavtalsdag för Sörmlands kommuner

27/5  
2020

## I en annorlunda tid

2020 är ett utmanande år som har krävt många nya kreativa lösningar. På grund av rådande försiktighet vid möten och mässor i dessa epidemi-tider har vi letat efter alternativ för att kunna genomföra Ramavtalsdagen som utlovats.

Den 27/5 lanserade vi vår första virtuella Ramavtalsdag.

Det var en virtuell dag för Sörmland kommuners upphandling inom HVB Barn & Unga 13-20 år med Missbruksproblematik, både inom tilldelningsbeslut A pojkar & flickor och tilldelningsbeslut B flickor.

Här fick handläggare från socialtjänsten digitalt träffa och ställa frågor till sina upphandlade HVB-verksamheter inom HVB Barn & Unga.

Dagen bygger på virtuella speed-meetings med hjälp av en web-baserad mötesplattform där vi ansvarar för mötesplattformen samt är mötesledare under hela dagen.

Eftersom vi fick ett bra gensvar, har vi beslutat att arrangera fler virtuella Ramavtalsdagar. Hör av er till oss på Cura om ni har frågor.

**Vill din kommun att vi ordnar en kostnadsfri virtuell Ramavtalsdag även för er? Vi hjälper er gärna. Kontakta oss på: 08-459 24 20 eller ramavtal@cura.se**



**HVBGuiden.se**





## Atollen Omsorg gruppbostäderna Vista, Nova & Astra.

9 § punkt 9 LSS, personkrets 1

Vi vänder oss till män och kvinnor från 18 år med utvecklingsstörning, autism eller autismliknande tillstånd. Vi har specifik kompetens även när det gäller omfattande psykiatrisk tilläggsproblematik, beroendeproblematik samt individer dömda enligt LRV eller LPT.

Meningsfull gemenskap, daglig verksamhet, sysselsättning och en aktiv fritid utifrån din förmåga och dina önskemål.

Processinriktat IT-stöd för utförare och socialtjänsten sedan 1996

### SecuraNova journalsystem underlättar

- Kvalitetssäkring av dokumentation enl SoL, LSS, HSL/ICF
- Planering-uppföljning-utvärdering enl BBIC, IBIC, ASI, m.fl.
- Arbete med evidensbaserade metoder
- Rättssäkerhet och IT-säkerhet för brukare och personal
- Systematisk bedömning med skattningsinstrument
- Dokumentation för alla typer av utförarverksamheter
- Patientsäkerhet, kvalitetsutveckling och uppföljning
- Arbete med anbud i ramavtalsupphandlingar
- Uppfyllande av kraven i GDPR med mycket hög säkerhet
- Egenkontroll med aviseringar om viktiga processer

### Öka effektiviteten med funktioner som:

- Avvikelsemodul med journal- och statistikkoppling
- Journalförda viktiga händelser som tas ut i statistik och används i upphandlingar, kvalitetsberättelsen, egen uppföljning och utvärdering, rapportering etc
- Kundenpassad statistikrapportering och fakturaunderlag
- Integration med Alfa E-recept
- Rapportverktyg och säker intern meddelandehantering
- Integration med Kvalitetsledningssystem
- Förenklar rapportering till SSIL:s Kvalitetsindex
- Säker dokumenthantering med färdiga mallar
- Stöd för lämplighets- och riskbedömningar
- Stöd för att hålla reda på hjälpmedel

Läs mer på [www.securanova.se](http://www.securanova.se)

036-550 40 00  
072-853 04 21  
[info@securanova.se](mailto:info@securanova.se)

### STÖD FÖR GENOMFÖRANDEPLANER

Skrivtiden minskar, integration sker med journal och resultat av insatserna (måluppfyllelse) redovisas automatiskt. Följ upp enkelt och kvalitetssäkrat. Stöder BBIC, ASI, IBIC/ICF. Uppföljningsmodulen effektiviserar månadsrapporteringen.

### STÖD FÖR SÄKER OCH KRYPTERAD E-POST

Digital överföring av genomförandeplaner, dokument, rapporter och journaler inifrån journalsystemet till uppdragsgivare eliminerar kostnader för porton och rekommenderade försändelser och frigör tid för personalen. Dokumentationen är krypterad både i journalsystemet och vid digital överföring till uppdragsgivare vilket uppfyller säkerhetskraven i GDPR.

### STÖD FÖR FAMILJEHMSVÅRD

För konsulentstött familjehems vård underlättas rekrytering, utredning och bedömning med hjälp av intervjuformulär, utredningsmallar och skattningar. Stöder dokumentation för både familjehem och placerade.

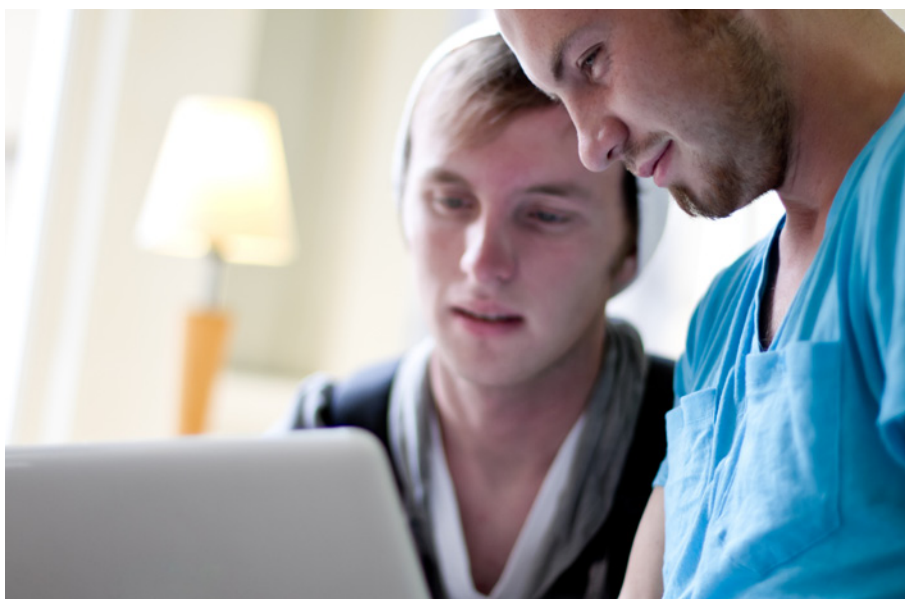


### WEBBMODULEN

Underlättar säker distansanslutning till journalsystemet via valfri webbläsare på dator, platta eller smartphone. Fungerar med Windows, MacOS och Android.

**Kontakta oss för info och test av journalsystemet!**





Andreas Rochester är psykiatriker på MediCheck och arbetar bland annat med HVB-hem och SÄBO-verksamheter.

– Jag har dessutom alltid en ”för-rond” med personalen innan patienten kommer in. Mitt arbete bygger på att det finns kompetent personal på plats som har observerat patienten sedan den förra rondan, berättar Andreas.

”För-ronden” ger Andreas den bakgrundsfakta han behöver för att kunna göra en adekvat bedömning. Det handlar om ett teamarbete. Psykiatri handlar också om ett långsiktigt arbete, inte om att släcka bränder, utan är ett långsiktigt förebyggande arbete.

– Det handlar om att blicka framåt och se vilka möjligheter en patient har, och hur vi kommer dit. Ronderna är viktiga för att få struktur och rutiner, förklarar han.

**RONDERNA HANDLAR** även om att ge patienterna möjlighet till förutsägbarhet. Att de vet när de ska träffa sin läkare ger dem möjlighet att hantera sina olika psykiska tillstånd däremellan. Det är HVB-hemmen som bestämmer frekvensen på ronderna, men mer sällan än en gång i månaden fungerar inte för Andreas.

– Går det för långt emellan går det inte att ha en bra psykiatrisk process, jag måste också kontinuerligt följa upp all medicinering, allt

*“Våra ungdomar är mellan 15-20 år och deras erfarenheter och användning av datorer och mobiler gör att dom har lättare att prata och känner sig mer bekväma med att prata med psykiatriker via videosamtal. Speciellt klienter med ADHD, ADD och Autism.”*

Karin, vårdsamordnare,  
Meby Behandlingshem

annat vore fel för mig, förklarar Andreas.

Inom psykiatri genomförs kontinuerliga rondor mot hemmen, men behöver en patient annan specialistkompetens så finns alla inom MediChecks läkarstab.

– Just nu är det vi psykiatriker som rondar men skulle det behövas kan man även konsultera andra specialister, inom andra områden, säger Andreas.

**MEDICHECKS ARBETE** med HVB-verksamheter började för två och ett halvt år sedan

med två olika boenden. Idag har verksamheten vuxit rejält och Andreas med kollegor gör mer än 50 rondor i månaden.

– Vi gör kontinuerliga utvärderingar och hittills har ingen av de boenden jag arbetat med varit missnöjda, berättar Andreas Rochester.

Förutom de fördelar som patienterna upplever med ett fysiskt avstånd till sin psykiatriker, så lyfter Andreas fram de miljömässiga fördelarna med digitala rondor.

– Jag behöver inte sätta mig i en bil och åka till hemmen, det innebär en fin besparing på samhällets resurser och på miljön, säger han.

Idag har vi dessutom en pandemi som lett till restriktioner kring fysiska möten. Att ha en konsulterande psykiatriker som gör digitala rondor skapar givetvis en större trygghet för verksamheterna i coronatider.

– I oktober har jag själv 26 inplanerade rondor. Alla de ronderna skulle kunna vara potentiella smittorisker om jag besökte hemmen fysiskt. Innan jag hade uppvisat några sjukdomssymptom hade jag kunnat sprida viruset till en massa olika boenden. Det finns många fördelar med detta arbetssätt och jag hoppas att fler hem provar på, avslutar Andreas. ■

## MediCheck

MediCheck är en nationell vårdgivare och har 30 000 patienter registrerade samt över 250 ackrediterade specialister. Samtliga specialistläkare på MediCheck har svensk läkarlegitimation (Soc. St) och minst fem års klinisk erfarenhet inom sitt område.

2018 började MediCheck arbeta mot HVB- och SÄBO-verksamheter, i huvudsak med digitala psykiatriska rondor.



# MediCheck

[www.medicheck.se/hvb](http://www.medicheck.se/hvb)



ALLVIKEN  HVB

**Missbruksbehandling  
för pojkar 15-20 år**

KBT och 12-stepsbehandling  
samt familjestödsamtal.

072-399 05 34  
ALLVIKEN HVB | UPPSALA | TÄRNSJÖ  
info@allviken.se | www.allviken.se

ÄLBY  STÖDBOENDE

**Tillståndspliktigt stödboende  
för personer från 16 år**

Stöd dygnet runt av personal som bor några  
meter intill i en anslutande lägenhet.

072-399 05 33  
ÄLBY STÖDBOENDE | UPPSALA | BJÖRKLINGE  
info@allviken.se | www.allviken.se

ÄLBY  STÖDBOENDE

**Stödboende för  
vuxna personer från 21 år**

Stöd dygnet runt av personal som bor några  
meter intill i en anslutande lägenhet.

072-399 05 33  
ÄLBY STÖDBOENDE | UPPSALA | BJÖRKLINGE  
info@allviken.se | www.allviken.se

ÖSTA  
GÅRDEN 

**Missbruksbehandling  
för pojkar 15-20 år**

KBT och 12-stepsbehandling  
samt familjestödsamtal.

073-405 00 15  
ÖSTAGÅRDEN | UPPSALA | TÄRNSJÖ  
info@ostagarden.se | www.ostagarden.se



**Vi kan förstå och förändra beteenden.  
Tillsammans med din kunskap och dig  
skapar vi konkreta planer för  
livskvalitet och utveckling.**

Kursen **Att leda och utveckla HVB** är för dig som är chef eller har en ledningsfunktion  
Är du intresserad av att stärka ditt ledarskap och få redskap för att förfinas  
ditt arbetssätt?

För mer info och anmälan: [psykologpartners.se/utbildning/](https://psykologpartners.se/utbildning/)

Vi gör mest där behovet är som störst.  
Vi arbetar för att alla människor, oavsett förutsättningar,  
ska ges möjlighet till utveckling och god livskvalitet.

Vi skapar handlingskraft för förändring.



psykologpartners







– För våra boende är det extra viktigt med struktur eftersom de dessutom ofta har en neuropsykiatrisk diagnos. Annars kan de inte fungera i sin vardag, säger Mattias.

**MATTIAS FRAMHÅLLER** hur Evus Omsorg varit måna om att skapa en personalgrupp med bredd samt har ledning och omsorgspersonal med en gedigen bakgrund med arbete inom målgruppen.

– Endast genom en sammansvetsad personalgrupp som agerar på samma sätt kan vi bibehålla den struktur som krävs, förklarar han.

Evus Omsorg vill vara en liten aktör men ändå fånga upp de behov de ser av både bra boenden och dagliga verksamheter. Nästa år kommer de även erbjuda ett nytt boende i ett villaområde i centrala Flen.

– Vi vill vara små men ändå kunna ge våra kunder vad de behöver. Vi letar alltid efter bra ställen för nya boenden och dagliga verksamheter, som ligger max en timma från Stockholm, berättar Mattias.

**UNDER 2020 STARTADE** Evus Omsorg en egen daglig verksamhet. De hade under en period samarbetat med en bondgård utanför Stockholm och nu permanentas den kontakten till en fast daglig verksamhet.

– Vi ser att vår målgrupp kan ha svårt med förflyttningar och personalbyten till olika dagliga verksamheter och vi ville ta lösningen på detta problem ett steg längre, berättar Gunilla Tyssling, enhetschef och ansvarig för kvalitet och metoder.

Genom att skapa en fast daglig verksamhet



dit Evus personal från gruppboendena kan följa med, så bibehåller man den trygghet som personalgruppen utgör.

– Brukarna behöver få byta miljö, komma till en ny plats, det är viktigt. Nu kan vi ge dem både och – trygghet, miljöombyte och aktivisering, fortsätter hon.

På det här sättet tror man också att fler brukare kan komma in i en daglig verksamhet. Gunilla menar att det är väldigt stärkande att klara av att ta del av något, och att livet på en bondgård ger möjligheter till många olika saker som ökad rörelse och fysisk aktivitet.

Evus Omsorg kommer även att starta upp ytterligare en daglig verksamhet 2021. Beläget i stor-Stockholm och med inriktning IT, data, mobil och elektronik-återvinning.

– Vi har sett att det finns ett behov av en daglig sysselsättning med denna inriktning. Vi vill också bidra till en bättre miljö genom att återbruka, samtidigt som vi erbjuder en rolig aktivisering, säger Gunilla.

**DET VAR OSCAR HERMANSSONS** farföräldrar som påbörjade verksamheten inom psykiatri på 50-talet. En verksamhet som togs vidare av Oscars föräldrar. Varje generation har fört grundtanken framåt, men de gamla erfarenheterna har man tagit med sig. För Oscar var det naturligt och viktigt att fortsätta detta arbete.

– Den grundläggande människosyn som min farfar och farmor hade, gick vidare till mina föräldrar och därefter har jag och min fru Rebecka tagit vid, berättar Oscar.

Ett arbete som fortsätter växa genom hängiven personal som vill möta upp de behov som finns. ■

**EVUS**  
OMSORG

## Evus Omsorg

Evus Omsorg driver LSS-boende med erfarenhet sedan 50-talet och erbjuder neuropsykiatrisk specialistkompetens. Man erbjuder särskilt stöd och service till vuxna (från 18 år) män och kvinnor inom personkrets 1. Gruppboendet tillhandahåller personal dygnet runt och tar emot boende med omfattande tillsyns- och omvårdnadsbehov.

Man kan idag erbjuda boende i Måsaryd, utanför Södertälje, och i Nyköping. Under 2021 öppnar man ytterligare ett boende i Flen.

Evus Omsorg driver också en egen daglig verksamhet på en bondgård i Sorunda och planerar att starta upp ännu en daglig verksamhet med inriktning på datorer och IT.

[www.evusomsorg.se](http://www.evusomsorg.se)

## Radikal ökning av gängkriminella som vill hoppa av

Sedan årsskiftet har 41 personer vänt sig till avhopparverksamheten Passus på Fryshuset i Stockholm för att få hjälp med att hoppa av sina kriminella liv. Under hela fjolåret hörde 55 personer av sig. Enligt avhopparen "Sebbe" vill alla kriminella hoppa av förr eller senare.

Avhopparverksamheten Passus på Fryshuset i Stockholm har ofta mycket att göra under sommaren, men i år upplever de att trycket har ökat ytterligare.

– Vi ser en radikal ökning av individer som hör av sig till oss, säger Peter Svensson, verksamhetsansvarig på Passus.

De 41 kriminella som hört av sig hittills i år är inte bara från Stockholmsregionen utan Passus jobbar över hela landet – förutsatt att kommunen där personen är skriven är villig att betala för den kriminella som vill hoppa av, och att personen är extremt motiverad. Avhopparprogrammet är nämligen 18 månader långt och kostar 3 000 kronor per dygn. Sedan väntar två års eftervård. Den kostar däremot ingenting.

Passus tror att årets ökning kan bero på flera saker. Bland annat pandemin som påverkat narkotikatillgången, ett ökat internt tryck inom de kriminella gängerna med utpressningar och avrättningar, samtidigt som polisens insatser ökat, häkten fyllts och att man som kriminell tydligt ser att fängelse eller död är realistiska framtidsalternativ. ●

Källa: SVTnyheter



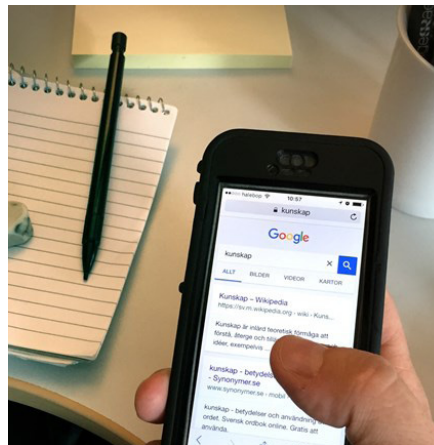
## Många funktionsnedsatta utan smart telefon

Många med funktionsnedsättning använder inte e-tjänster och smart telefon. Det visar en ny rapport från Begripsam och Myndigheten för delaktighet, MFD. En tredjedel av alla med funktionsnedsättning har vare sig mobil Bank-id eller någon annan form av e-legitimation.

Bland unga med funktionsnedsättning saknar över 20 procent en smart telefon, enligt rapporten Svenskarna med funktionsnedsättning och internet 2020.

Resultaten visar tydligt att det finns en betydande digital klyfta i samhället. Storleken på klyftan varierar beroende på fråga och typ av funktionsnedsättningar. I undersökningen jämförs både resultaten med 2017 års undersökning och mellan grupper med och grupper utan funktionsnedsättning. ●

Källa: www.begripsam.se



## Hög förmåga hos socialtjänsten att ställa om

Socialtjänsten har mobiliserat resurser och utvecklat arbetssätt för att barn och unga, som riskerar att fara illa, ska få det stöd de har rätt till under pågående pandemi.

IVO ser inga allvarliga brister vid den första granskningen, men det finns alltid en risk att enskilda inte får det stöd de behöver.

IVO har genomfört en tillsyn av socialtjänsten i kommuner och stadsdelar i Stockholms län och Region Gotland för att granska arbetet med att ge stöd och skydd till barn och unga som riskerar att fara illa. Då Stockholm tidigt drabbades hårt av den pågående covid-pandemin ville IVO undersöka vilka konsekvenser de förändrade förutsättningar som pandemin för med sig, får för barn och unga i behov av stöd från socialtjänsten.

IVO:s tillsyn visar att ingen enskild kommun eller stadsdel signalerar stora brister i att kunna erbjuda barn stöd och skydd. Trots utmaningar med bland annat bemanning och en ovana av att använda digitala arbetsverktyg, har det funnits en hög förmåga att ställa om och anpassa sig till situationen under pågående pandemi. ●

Källa: ivo.se

## Nytt stöd i handläggning och dokumentation för socialsekreterare

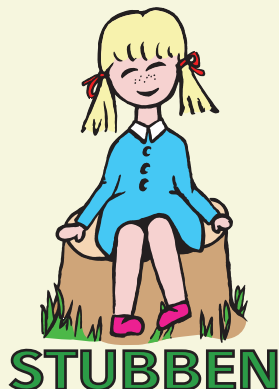
Socialstyrelsen har tagit fram ett stöd för att höja kompetensen hos socialsekreterare som handlägger egna ärenden inom barn- och ungdomsvården. Stödet vänder sig till både nyutexaminerade och erfarna socialsekreterare och syftar till att stödja och skydda barn som riskerar att fara illa.

En rättssäker handläggning och dokumentation är en viktig del i det professionella sociala arbete som bedrivs inom barn- och ungdomsvården. Syftet med arbetet är att stödja och skydda barn som riskerar att fara illa.

Stödet består av nio olika paket som innehåller övningar med både gemensamma och enskilda moment. Utgångspunkten för övningarna är att grunden för ett professionellt förhållningssätt består av reflektion över den egna yrkesrollen och hur värderingar och normer påverkar arbetet.

Övningarna kopplas till de egna ärenden som socialsekreterarna arbetar med. Det innebär att alla som handlägger egna ärenden kan använda sig av stödet, oavsett om man är erfaren eller ny-examinerad socialsekreterare. Övningarna utgår från att man använder dokumentstödet i BBIC i sin handläggning. ●

Källa: www.socialstyrelsen.se



## HVB för flickor 12-18 år

LVU § 2, 3 och 6. SoL.

Telefon: 0530-301 23

info@stubben.se

www.stubben.se

**NS** NATIONELLA  
SKYDDSINSATSER

**Skyddat boende  
med  
psykosocialt stöd**



Hämtning vid placering. Vi tar emot dygnet runt. Hög grad av skydd och omsorg. Hedersrelaterat våld, våld i nära relation, familjehem, stödsamtal. Ca 100 platser på boenden med olika grad av skydd och stöd.

Välkommen att  
kontakta oss vid förfrågan!

[www.skyddsinsatser.se](http://www.skyddsinsatser.se)

0708-130 818

info@skyddsinsatser.se

# VÅRDFASTIGHET

## I SVENLJUNGA KOMMUN TILL SALU

Vårdklassificerat behandlingshem till salu (eller uthyres vid utebliven försäljning). Fastigheten består av tre hus och har möjlighet till många olika inriktningar. Totalt finns här 23 sovrum, 6 allrum, gym, stor matsal, storkök godkänt för livsmedelshantering, förrådsutrymmen, större carport, jordkällare och garage.

### Försäljning:

Information, bilder, länkar och kontaktuppgifter finns nedan. Ansvarig värderingsman är Roger Henriksson som har mobil nr: 0728-87 35 35 samt email: roger@havak.se

Länk: <https://psauction.se/item/view/709267/fastighet-svenljunga-grenhult-1-12>



### Uthyrning vid utebliven försäljning:

Vid intresse kontakta Magnus Käll enligt nedan.

Visningar: Kontakta Roger Henriksson.



### Kontaktuppgifter:

Grenhults Stödboende AB  
Magnus Käll  
Mobil nr: 0704-22 75 01  
Epost: magnusgrenhult@gmail.com



Besöksadress: Grenhults Stödboende, Grenhult 2, 512 62 Mårdaklev



Korpberget:

# Uthållig verksamhet med genomgripande metoder



**När Korpberget grundades var det med övertygelsen att det finns vägar ut ur beroendet för alla människor. Ända sedan starten 1986 vilar Korpbergets behandlingar på 12-stegsfilosofin. Ett hem som drivs av engagerad personal på en plats som ger själen ro.**

KORPBERGET ÄR INTE BARA en av de första att arbeta med 12-stegsmetoden utan också en av de allra uthålligaste.

– Vi ligger kvar sedan starten på samma plats och med samma grundmetod. Under åren har metoderna givetvis utvecklats och förfinats, berättar företagets VD och behandlingschef Jan-Olov Öhlen.

Korpbergets primärbehandling riktar sig till män och kvinnor över 18 år och har 50 platser. Behandlingen pågår minst sex veckor och som längst tre månader. Korpberget behandlar beroendet men även bakomliggande problem. Metoden bygger på en professionalisering av 12-stegsprogrammet.

– Det är väldigt speciellt att komma hit. Vi tittar inte på tv, har inga tidningar, datorer eller telefoner. Vi stänger av det vi kallar för ”ytt-



re brus”. Här får man istället verkligen gå in på djupet av sin problematik, säger Lars Karlsson som är marknads- och personalansvarig.

**12-STEGSFILOSOFIN** är en bas för att kunna arbeta med holistiska metoder som gestaltterapi, KBT, mindfulness, miljöterapi, nätverksterapi, familjeterapi och äventyrspedagogik.

– Ett nytt redskap vi har börjat arbeta med

heter MRT, Moral Recognition Therapy. Det är ett kriminalitetsprogram där man arbetar mycket med värderingar, berättar Jan-Olov.

Tidigare kriminalitetsprogram upplevdes som alltför kliniska, för manualstyrda, så man ville hitta ett nytt mer dynamiskt sätt att arbeta.

– MRT tar med alla sinnen i processen, här får deltagarna bland annat måla för att uttrycka alla sina känslor, förklarar Jan-Olov.

De som vill ta del av MRT-programmet ingår ett avtal med varandra, och följer de regler som satts upp. Och det är de som ingått avtalet som ser till att alla följer det.

– Vi är först med MRT-kurser i Sverige. Metoden är stor i USA där den används på hårt belastade kriminella, och jag tror den kommer att bli stor även i Sverige, säger Jan-Olov.



Jan-Olov menar att MRT-programmet ligger helt i linje med 12-stegsmetoden. Erfarenheten visar också tydligt att drogberoende och kriminalitet är intimt förknippade med varandra och att en kriminell livsstil är en drog i sig. Beroendet och dess konsekvenser är ett symptom på djupare bakomliggande problem.

– Vi vill så tidigt som möjligt påbörja arbetet med de otillfredsställda behov som finns hos individen. De familjesystem som våra klienter kommer från är alla dysfunktionella på ett eller annat sätt, förklarar han vidare.

**KORPBERGETS HISTORIA** går tillbaka till mitten av 80-talet. Grundarna Torbjörn och Helena Fjellström hörde talas om ett ställe i USA, Hazelden i Minnesota, där man nått häpnadsväckande resultat med missbrukare. Torbjörn åkte dit för att studera deras metod, 12-stegsprogrammet, även kallad Minnesota-modellen, och tog med sig sina lärdomar hem till Korpberget.

– I Hazelden tog han även del av det anhörigprogram de utvecklat, berättar Jan-Olov.

Ett långvarigt missbruk leder alltid till träsiga relationer. Familj, släkt och vänner har under en lång tid varit utsatta för den oro och otrygghet det innebär att leva nära en person med missbruksproblem, så en självklar del för



Korpberget har alltid varit att erbjuda anhörigstöd.

– Man träffar andra människor i liknande situationer och får kunskap både om beroende och medberoende, säger Jan-Olov.

**EFTER GENOMFÖRD** primärbehandling kan man gå vidare i fördjupad behandling med större eget ansvar och mer egen tid. Den fördjupade behandlingen pågår i 3-6 månader. Man har även eftervård, utslussbehandling, växelvård och återfallsbehandling.

– Oavsett hur länge man varit hos oss så har man tillgång till ett års efterbehandling, förklarar Jan-Olov.

Efterbehandlingen bedrivs i grupper runt om i landet. Om det inom en kommun är för få personer för att bilda en grupp så erbjuder man istället ett återvänderprogram.

**KORPBERGET BEDRIVER** sedan tio år också ungdomsbehandling, ett HVB-hem som kallas Korpnästet. Hit kommer ungdomar med begynnande missbruksproblem men med utvecklade antisociala beteendeproblem.

– Det låter värre än vad de är, men de har problem med stölder, klottrande, vill inte gå i skolan, säger Jan-Olov.

Även ungdomsbehandlingen vilar på en 12-stegsgrund, med mycket KBT-inriktade

metoder. Samma metoder som används på Korpberget är här anpassade till den yngre åldersgruppen.

– Det är en mycket omtyckt behandling. Den är adekvat, omsorgsfull och väldigt strukturerad. Hemmet ligger dessutom väldigt vackert ute på en ö, berättar Jan-Olov.

Korpberget är också ett av sätena för ”Childrens program”, ett veckoprogram som riktar sig till 7-15-åringar som vuxit upp i familjer med missbruksproblem. Här får barnen tillsammans med var sin anhörig bearbeta de frågor och känslor de bär på.

**KORPBERGET LIGGER** utanför Kramfors i det natursköna Höga Kusten-området, och husen är gamla sågverksbostäder. Både Jan-Olov och Lasse talar om den speciella atmosfär som finns här, som platsen i sig utstrålar.

– Det infinner sig omedelbart ett sorts lugn när man kommer hit. Det är en atmosfär som är svår att beskriva i ord. Många berättar om att de funnit någonting här man inte tidigare upplevt i livet, berättar Lasse.

En samverkan mellan en unik miljö och en ytterst hängiven och erfaren personal, skapar tillsammans de bästa förutsättningarna för att man ska orka gå till botten med sina problem. Problem som varit långvariga och lett till både missbruk, våld och kriminalitet. Här finns det hopp för alla! ■



## Korpberget

Har sedan 1986 bedrivit missbruksvård för vuxna män och kvinnor. Man driver sedan 2007 också en HVB-verksamhet som riktar sig till unga män i åldern 15-20 år.

Korpbergets arbete vilar på 12-stegsprogrammet som grund men arbetar aktivt med holistiska metoder som gestaltterapi, KBT, mindfulness, miljöterapi, nätverksterapi, familjeterapi och äventyrspedagogik.

En ny del i verksamheten är ett nytt kriminalitetsprogram, MRT, som med stor framgång används i USA.

Korpberget arbetar uttalat med bakomliggande orsaker till missbruk och erbjuder stöd i form av behandlingsprogram, eftervård och anhörigveckor.

[www.korpberget.se](http://www.korpberget.se)



## Behovsanpassad skyddsplacering

Stiftelsen Bergslagsgårdar erbjuder flera olika boendalternativ för skyddsplaceringar. I samtliga alternativ ingår säkerhetsplanering, socialt stöd, stöd med myndighetskontakter samt stöd i etablering på ny ort. Alla verksamheter hämtar vid behov.

### Mejeriet

Ett skyddat boende för kvinnor med eller utan medföljande barn. Tar emot placeringar dygnet runt.

Ring Mejeriets jour  
0701-01 69 79

### Familjehem

Speciellt utvalda familjehem med mångårig erfarenhet tar emot kvinnor med eller utan medföljande barn, familjer eller män i behov av skydd.

### Skyddsboende lägenhet

Lägenheter med boendestöd som finns runt om i mellansverige. Tar emot män i behov av skydd, kvinnor med eller utan medföljande barn samt familjer.

Ring eller besök vår hemsida för mer information.

 **Stiftelsen  
Bergslagsgårdar**

Tel. 019-17 05 90  
[www.bergslagsgardar.se](http://www.bergslagsgardar.se)

## Hjälpt HVB och boenden med Narkotikahundar sedan 2003



♦ D O G S ♦

**AB Kreativ Säkerhet  
Svenska Specialsökhundar**

Mobil: 0709-39 46 36

[www.narkotikahundar.se](http://www.narkotikahundar.se) • [www.k9narc.se](http://www.k9narc.se)  
[christer.hofstrom@k9narc.se](mailto:christer.hofstrom@k9narc.se)

## Flytta hemifrån?

Vi gör allt för att skapa en meningsfull tillvaro för dig med intellektuella funktionsnedsättningar. Förutom ett eget boende, vill vi genom *Active Support* öka din delaktighet i vardagen och stärka både din självständighet och självkänsla.

Inga konstigheter egentligen. Det är bara så som det borde vara.

Nu öppnar vi ett nytt LSS-boende på Västlundavägen i Vallentuna. Läs mer på [www.erstadiakoni.se/lss](http://www.erstadiakoni.se/lss)

  
**ERSTA**  
LSS



## Ljungstorps HVB

Naturskönt mitt i Skåne för tjejer 15-19 år  
NPF med funktionsvariationer

Ett HVB med inriktning djur och natur.  
Gården har ett stall med 4 boxar,  
ridbana och hagar.

**Kontakt:** Placeringservice  
Mattias Johansson  
0415-300 111 • [www.kabit.se](http://www.kabit.se)

K A B I T 

# Behandling i Egehem

På Egehem är verksamheten uppbyggd efter flickornas behov.

– Deras behov styr vårt arbetssätt. Vi värnar om helheten för varje individ, säger Elisabet Strid Ege, föreståndare på Egehem.

TILL EGEHEM kommer man inte bara för att få terapi, medicinering eller social träning.

– Det är insatserna inom flera olika områden som är vår särart, där skiljer vi oss från många andra behandlingshem, säger Elisabet.

Målgruppen för Egehem är unga flickor i åldrarna 13-22 år med självskadebeteende, anorexi, psykiatrisk och social problematik och skolproblem, ofta i kombination med neuropsykiatrisk problematik. Hemmet har en behandlingsenhet och enskilda behandlingslägenheter som ger varje flicka samma unika behandlingsinsats.

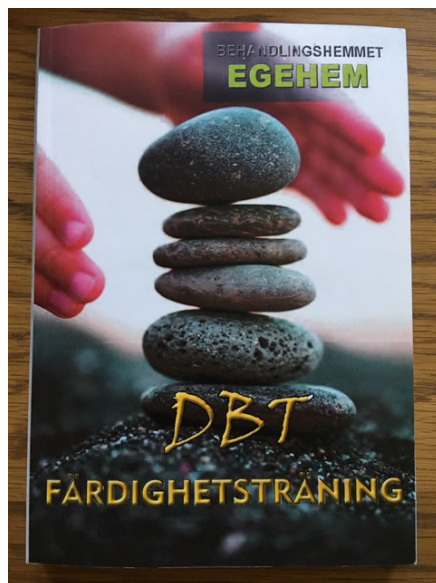
– Vi hade nyligen besök från socialtjänsten som såg våra stora dagsscheman och såg personal gå runt med ungdomarna individuellt. Deras reaktion blev att ”wow, finns verkligen alla de här insatserna?”, berättar Elisabet.

– Hos oss är det tydligt vad vi erbjuder, och vi vill verkligen leva upp till vår beskrivning! fortsätter hon.

TILL BEHANDLINGSLÄGENHETEN ”Gröna Huset” kommer man oftast när man blivit lite äldre och bott i behandlingsenheten en tid, men vissa flickor kan komma direkt till Gröna Huset på grund av särskilda behov.

– Flickorna har liknande symptom, men grundorsakerna kan vara väldigt olika. En del är alltför högrepresterande medan andra behöver mycket uppmuntran och stärkande insatser, förklarar Elisabet.

Gröna Huset ligger centralt inne i Västervik. Ett eget litet hyreshus med fyra behandlingslägenheter. Det är alltid personal på natten som finns till hands för behovsmedicinering eller annat som kan uppstå.



PÅ GRÖNA HUSET får flickorna mycket stöd. De blir väckta varje morgon och får hjälp med medicinering, frukost och hygien. Men Elisabet betonar att det kan vara väldigt individuellt hur mycket stöd varje flicka behöver.

– Vi vill ju hjälpa dem att klara sig själva, men de har stöd ifrån behandlarna hela dagen, förklarar hon vidare.

Många av flickorna har multiproblem och Egehem vill inte vara en del av en alltför snäv diagnosticering. Elisabet menar också att pro-



blemen kan variera över tid. Flickorna blir äldre och de förändras.

– Om vi exempelvis tittar på de som har problem med anorexi så kan orsakerna till detta vara många, ha olika grund. Så de måste få en väldigt individuell hjälp av oss, säger Elisabet.

VARJE FLICKA HAR ett unikt dagsschema som är anpassat efter hennes behov. Fritiden ser ut som för de flesta ungdomar, en del sysslar med klättring medan andra tillbringar tid med sin dator. Många flickor går också på Egehems ridterapi.

– Ridterapi har vi sysslat med länge och nu börjar även samhället komma ikapp och ser att den ger nya infallsvinklar, berättar Elisabet.

På Egehem är det också viktigt att arbeta fram rätt behandling tillsammans med flickan och med hennes familj. Föräldrarna, ungdomen och personalen hjälps åt, och man provar olika varianter för att hitta alla behov.

– Vi försöker vara både breda och kompetenta så vi kan fånga upp alla bitar, säger Elisabet. ■



**Egehem HVB** ligger i Västervik och har två enheter för 12 flickor i åldrarna 13-20 år och 15-22 år. Hälften av personalen i behandlingsenheterna har DBT- eller KBT-baserad utbildning. Här finns också psykiater, psykolog, traumaterapeut, sjuksköterska, socionom, socialpedagoger, förskollärare, undersköterskor, fritidsledare, behandlingsassistenter, behandlingspedagoger & elevassistenter och konsult i barn- och ungdomspsykiatri samt vuxenpsykiatri.







# Ökat skydd mot hedersrelaterat våld och förtryck

**Hedersrelaterat våld och förtryck är ett allvarligt samhällsproblem som kränker och begränsar främst flickors och unga kvinnors, men också unga mäns och unga hbtq-personers grundläggande fri- och rättigheter. Den 1 juli i år trädde lagändringar i kraft som rör ett ökat skydd mot hedersrelaterat våld och förtryck. Bland annat införs regler om utreseförbud i LVU. Socialstyrelsen har publicerat ett meddelandeblad om ändringarna, som vi återger här i korthet.**

**FÖR ATT BEKÄMPA** hedersrelaterat våld och förtryck införs nya lagar från den 1 juli 2020. Bland annat införs i lagen (1990:52) med särskilda bestämmelser om vård av unga, LVU, ett utreseförbud som ska skydda barn från att föras utomlands i syfte att ingå barnäktenskap eller att könsstympas. Ett utreseförbud ska kunna utgöra både hinder mot att utfärda pass samt skäl för att återkalla pass. Det ska även vara straffbart att föra ut ett barn ur Sverige i strid med ett utreseförbud.

Därutöver införs ett nytt brott i brottsbalken, BrB – barnäktenskapsbrott, vilket gör att det blir straffbart att förmå eller tillåta ett barn att ingå ett äktenskap eller en äktenskapsliknande förbindelse. Även en ny straffskärpningsgrund införs som innebär att om ett motiv för ett brott har varit att bevara eller återupprätta heder ska det ses som en försvärande omständighet vid bedömningen av straffvärdet.

## Utreseförbud

I Sverige är det inte möjligt för barn under 18 år att ingå äktenskap. Vidare gäller som huvudregel att utländska barnäktenskap inte erkänns i Sverige. Men om ett barn förs ut ur

Sverige för att ingå äktenskap eller en äktenskapsliknande förbindelse eller könsstympas utomlands har svenska myndigheter mycket begränsade möjligheter att agera. Mot bakgrund av detta har regeringen ansett att det finns behov av att införa ett utreseförbud för att motverka att barn förs utomlands eller lämnar Sverige för att ingå äktenskap eller eller könsstympas.

## Brott med hedersmotiv

Regeringen har framfört att offer för hedersrelaterad brottlighet är en synnerligen utsatt grupp som drabbas särskilt svårt. Detta beror bland annat på att offer för hedersrelaterad brottlighet kan berövas möjligheten att bo kvar med och ha kontakt med sin familj eller berövas möjligheten att stanna kvar i sin skola och hålla kontakt med sina vänner. Regeringen anser därför att det bör finnas ett utrymme att bedöma att brott med hedersmotiv kan ha högre straffvärde än annan likartad brottlighet som inte är hedersrelaterad. Därför införs en särskild straffskärpningsgrund som innebär att det vid bedömningen av straffvärdet av ett brott ska ses som en försvärande omstän-

dighet om ett motiv för brottet varit att bevara eller återupprätta en persons eller familjs, släkts eller annan liknande grupps heder.

## Barnäktenskapsbrott

I Sverige är som tidigare nämnts barnäktenskap mellan två personer under 18 år inte tillåtet. Regeringen har dock ansett att det ändå finns flera omständigheter som talar för att införa ett särskilt barnäktenskapsbrott. En ny straffbestämmelse om barnäktenskapsbrott införs därför.

Bestämmelsen omfattar den som begår en sådan gärning som avses i bestämmelsen om äktenskapstvång mot en person som inte har fyllt 18 år. Alltså de fall där en gärningsperson genom olaga tvång eller utnyttjande av utsatt belägenhet förmår ett barn att ingå ett äktenskap eller äktenskapsliknande förbindelse. Därutöver omfattas också fall där barnet förmås eller tillåts att ingå ett äktenskap eller en äktenskapsliknande förbindelse. Detta gäller även om den som begår en sådan gärning inte haft uppsåt till men varit oaktsam beträffande omständigheten att den andra personen inte fyllt 18 år. ■

# Vad händer med verksamheterna under coronakrisen?

## Sex månader senare

I våras ringde vi upp tre verksamheter för att höra hur deras vardag förändrats av corona-pandemin. Nu har det gått sex månader och vi lever med en fortsatt osäker situation. Restriktioner har i vissa fall lättats men tecken på att de kan komma tillbaka finns från nya rapporter från Folkhälsomyndigheten.

Vi ringde upp samma verksamheter igen för att få veta var de står idag, vilka erfarenheter de gjort och hur de ser på framtiden.

### Skärgårdens HVB, Karinen omsorg (HVB)

Anders Karinen, föreståndare

[www.skargardenshvb.se](http://www.skargardenshvb.se)

**1. I våras undrade vi vilka svårigheter ni upplevt under coronapandemins första månader. Jämfört med april - hur känns det nu?**

Eftersom vi driver ett HVB-hem så är alla våra ungdomar väldigt olika, det är svårt att ha ett enkelt gemensamt sätt att hantera problemen på. Det blir väldigt tydligt i en pressad situation som corona-krisen. Det märkte vi ganska så snart under den första tiden.

Nu sex månader senare är vi ungefär i samma läge. Vi får dock väldigt få förfrågningar nu. Istället arbetar vi med våra personliga kontakter, med HVB&LSSGuiden.se:s sökfunktioner. Vi ser en tendens till att det efterfrågas boende till ungdomar med mer omfattande behov men vi svarar bara på de förfrågningar som ligger inom vårt kompetensområde. Roligt är att vi får så positiv respons från både socialtjänsten och från tidigare placeringar. Även föräldrarna till de placerade barnen är tacksamma och nöjda.

Vi har varit tvungna att banta ner vår personalstyrka och istället arbetar vi som ägare mer direkt med ungdomarna. Våra vanliga arbetsuppgifter får stå tillbaka lite under denna period.

**2. Vad har ni gjort för lärdomar under den här perioden?**

Vi är gamla och rutinerade och sitter lugnt i båten. Vi vet att vi har en unik kompetens för den här brukargruppen. Vi vet också att det kommer att märkas över tid om man placerar ungdomar på fel sorts boenden, boenden som inte har den kapacitet som krävs. Det finns många



kommunala boenden som prioriteras nu, och det är klart att det finns en risk när privata HVB-verksamheter tvingas stänga ner, vi kommer som land att förlora på det, när unik kompetens försvinner.

**3. Hur ser framtiden ut?**

Även om vi just nu väntar på att en förändring ska ske så vi får fler placeringar, måste vi på sikt förbereda oss på vad vi gör om vår verksamhet inte längre bär sig. Alternativa lösningar som att hyra ut fastigheten till andra företag och verksamheter, är sådant vi måste fundera kring. Det är såklart inga roliga funderingar. Vår fastighet är också nyligen upp- rustad för att fungera optimalt för just HVB-verksamhet.

Våra familjer lever nu med att vi ägnar mycket tid till verksamheten, med arbete varannan helg. Tack och lov har vi en styrka i att vara upp- vuxna i företagarfamiljer så vi håller ut. Mitt personliga kall att arbeta med våra fina men struliga ungdomar, är också starkt. Men vi har en tuff tid nu.



### Stordala vård och omsorg (Familjehem)

Jessica Eriksson, föreståndare

[www.stordala.se](http://www.stordala.se)

#### 1. I våras undrade vi vilka svårigheter ni upplevt under corona-pandemins första månader. Jämfört med april – hur känns det nu?

Nu känns det bättre. Gymnasieskolorna här i vårt område har öppnat igen och det gör det lite lättare för våra ungdomar. Många av de placerade gymnasieungdomarna mådde dåligt i våras av att inte ha någon sysselsättning att gå till om dagarna.

#### 2. Vad har ni gjort för lärdomar under den här perioden?

Det främsta vi har lärt oss utifrån den här situationen är att mycket går att ta på distans. Det funkar i många fall väldigt bra. Vi har lärt oss vad som är viktigt att ta "face to face" och vad som går bra att ta på distans. Det här hade vi nog inte utvecklat om vi inte hade varit tvugna. Många människor kan vara fast i idén om att man måste vara på arbetsplatsen för att kunna utföra ett bra arbete. Vi har fått en annan syn på arbete och hur det ska utföras som varit nyttigt och bra.

#### 3. Hur ser framtiden ut?

Vi är beredda att anpassa oss. Vi ser inte att det kommer bli några stora förändringar för oss eftersom det har fungerat väldigt bra i vår verksamhet trots de restriktioner vi tvingats anpassa oss till. Som det ser ut nu tror vi inte att det kommer bli större nedstängningar än vad det har varit. Sen tror jag att man i många fall kommer att fortsätta med en hel del hem-

arbete, eftersom man har sett att det ger andra kvaliteter i livet. Jag tror att vi kommer ha några möten i veckan på plats, men att mycket kommer att kunna skötas via digitala möten. Även för en verksamhet av vårt slag.



### Humanprogress AB (LSS)

Lotta Hagenius, enhetsansvarig på enheten Möllan

[www.humanprogress.se](http://www.humanprogress.se)

#### 1. I våras undrade vi vilka svårigheter ni upplevt under corona-pandemins första månader. Jämfört med april – hur känns det nu?

Idag känner vi oss tryggare både gällande kunskap och bättre tillgång på utrustning och information. Vi har utarbetat ett informationsflöde där vi värderar och sällar information som är adekvat för våra medarbetare. Och vi "översätter" informationsflödet i lättläst form till våra boende. Vi vill

kommunicera alla hygienrutiner och restriktioner när det gäller umgänge, på ett sätt utan att våra boende och deras anhöriga skall känna sig begränsade av oss i personalen.

#### 2. Vad har ni gjort för lärdomar under den här perioden?

Hur viktigt det är att vara noggrann med att följa de restriktionerna som finns samt upprätta och upprätthålla rutinerna. Vi upprättade många olika rutiner redan under våren, vi skapade bland annat en Corona-pärm till varje enhet, som uppdateras och rensas efter hand. Den innehåller hela tiden uppdaterad information från alla samhällets olika instanser som kommer med fakta kring pandemin, och vilket läge vi befinner oss i. Där finns också alltid information kring individuella handlingsplaner vid misstanke om Coronavirusinfektion, vilka som ska kontaktas och hur det ska gå till.

#### 3. Hur ser framtiden ut?

Vi fortsätter följa alla aktuella råd och håller oss uppdaterade kring pandemins utveckling. Vi planerar på lång sikt, veckovis, men även dag för dag samt i stunden. Vi är medvetna om att våra och andras förutsättningar, riktlinjer och kravbild snabbt kan förändras.







### Min makt

av sex olika författare genom RFSL Stockholm

Det är få böcker som handlar om livet som hbtqi-person och funkis. Och nästintill inga böcker är skrivna av oss det handlar om.

Min makt, är skriven av sex författare i ett projekt som heter Jag är berättaren. Projektet drivs av RFSL Stockholm med medel från Allmänna arvsfonden.

- Vi startade projektet för att det fanns väldigt få böcker på lättläst svenska om att vara hbtqi och funkis. Nu finns det tre stycken! De har varit väldigt populära och det märks att det finns ett stort behov av berättelserna i böckerna. De finns inte att läsa om någon annanstans, säger Jo Tengblad Söder, projektledare och redaktör i Jag är berättaren.

I Min makt kan du läsa personliga berättelser om när andra försöker ta makt ifrån dig och om när du tar den tillbaka igen. Du kan läsa om att ta makt över din kropp och göra något du längtat efter, men inte vågat. Du kan läsa om rätten att vara dig själv, om kamp och om frihet.

- Jag skulle säga att boken handlar om rättigheter och makt och rätten till att få vara den man är, säger Lo Holmberg som är en av författarna till Min makt. ●

### När corona erövrade världen

av Ingrid Tollgerdt-Andersson

Med värme, lite humor och en kunskapsbaserad klarsynthet beskriver Ingrid Tollgerdt-Andersson Coronakrisen fram till slutet av april 2020.

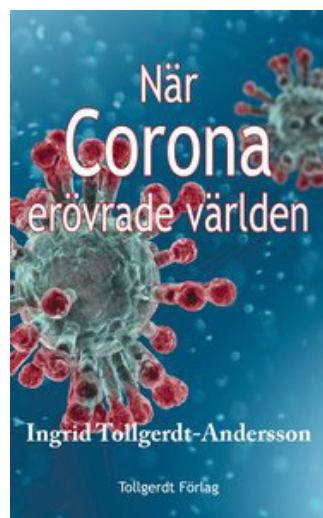
Hur är det möjligt att ett virus, som ger majoriteten lindriga förkylningssymptom, lyckades lamslå en hel värld.

När Corona erövrade världen beskriver och analyserar de psykologiska och sociala konsekvenser som uppstår när gränser stängs, människor isoleras och sätts i karantän. Hur påverkas människor när deras rörelsefrihet och sociala kontakter begränsas?

Relationer prövas hårt i familjer som inte längre tillåts lämna hemmet. De sociala nätverken krymper, äldre lämnas ensamma trots att forskning visar att isolering påskyndar åldrandet och sjukdomar som alzheimer.

Den existensiella ångesten och rädslan för att dö blottades mycket tydligt.

Ingrid Tollgerdt-Andersson är doktor i ekonomisk psykologi, disputerad vid Handelshögskolan i Stockholm, forskare, författare, konsult och bloggare. ●



### Stigma - Den stämplades roll och identitet

av Erving Goffman

Bokens titel anspelar på den undantagsstämpel som de "normala" sätter på fysiskt, psykiskt och socialt avvikande. Erving Goffman har lagt ett rikt källmaterial till grund för denna analys av de stigmatiserades inställning till sig själva och sitt förhållande till de "normala". De stigmatiserade ställs ideligen inför frågan om hur de ska bemöta samhällets stereotypa krav och förväntningar: Ska de öppet erkänna sitt stigma, och kanske riskera att stöta bort många människor de kommer i kontakt med, eller ska de göra allt för att dölja stigmat, till varje pris eftersträva anpassning till det "normala" samhället? Goffmans analys påvisar sammanhanget mellan samhällets normer och den konflikt eller kampsituation som de stämplade tvingas in i. Genom att analysera alla "problemkategorier", som en enhet lyckas han isolera en minsta gemensamma nämnare, stigmatiseringen, som är en politisk handling.

Inför denna nyutgåva har boken försetts med en inledning av Anders Persson, professor vid Lunds universitet. ●

### Konsten att fördärva sitt liv – eller inte

av Stefan Einhorn

Författaren, läkaren och professor Stefan Einhorn är tillbaka med en ny bok! Efter framgångar som Konsten att vara snäll, Pappan, Väger till visdom, tar han sig nu på ett personligt sätt an frågan om den svåra konsten att leva.

I Konsten att fördärva sitt liv – eller inte, ställs läsaren inför en rad situationer där vi människor aktivt gör livet svårt för oss själva. Som att gräla sönder relationer, oroa oss för sådant som vi inte kan göra något åt eller ställa för höga krav på oss själva. Det vill säga sådant som i värsta fall kan förstöra livet för oss, eller i alla fall hindra oss från att leva fullt ut.

Vill vi istället leva ett bättre liv – och njuta av tillvaron – finns också möjlighet till förändring. Stefan Einhorn ger vägledning i hur vi i så fall bär oss åt.

Stefan Einhorn är professor och ordförande vid Centrum för social hållbarhet vid Karolinska Institutet, överläkare vid Karolinska Universitetssjukhuset och flitigt anlitad föreläsare inom bland annat etik. Med en rad uppmärksammade och framgångsrika böcker har han vunnit en hän- given läsekrets. ●



# Vi vill hjälpa dig!

## Enkel, snabb och kostnadsfri placeringshjälp

Hitta snabbt rätt verksamhet  
på sök- och placeringstjänsterna  
HVBGuiden.se och LSSGuiden.se när du behöver göra  
placeringar inom HVB, Familjehem, Stödboende,  
Skyddat boende, Öppenvård och LSS.

Eller kontakta oss på: 020-10 40 99



### HVBGuiden.se

Sveriges största söktjänst inom HVB och familjehem

Kostnadsfri placeringshjälp för socialtjänsten

☎ 020-10 40 99

Epostadress

Lösenord

Logga in

Kom ihåg mig [Glömt lösenordet?](#)

[Hem](#)

[Mässdagar](#)

[Utbildningar & Föreläsare](#)

[Vår tidning](#)

[Länkar](#)

[Våra produkter](#)

[LSSGuiden.se](#)

[Om HVBGuiden.se](#)

### Arbetar du på socialtjänsten och ska göra en placering?

Du vet väl om att det går mycket snabbare att skicka en förfrågan till de verksamheter som matchar dina preferenser och har ledig plats istället för att kontakta dem en och en? Det är ett enkelt formulär och du får ofta svar inom några minuter.



[Till placeringsförfrågan](#)

Nyhet! Du kan nu också välja att endast skicka förfrågan till verksamheter med ramavtal.

### Sök verksamhet

Fri textsökning

Hela landet

Sök

↓ Detaljerad sökning

- Angränsande län
- Endast verksamheter med ramavtal



## HVBGuiden.se

## LSSGuiden.se



# Vi klarar placeringen!

Humana är Sveriges ledande företag inom individ- och familjeomsorg. Vår storlek och bredd gör att vi kan vara flexibla i varje enskild placering och att vi har lätt att hitta en lösning som passar varje individ utifrån dennes förutsättningar och behov, nu och över tid.

Vår placeringsrådgivning har decennielång kunskap av socialt arbete och svarar dygnet runt på din förfrågan.

[humana.se/placeringsforfragan](https://humana.se/placeringsforfragan)  
eller ring 0771-11 33 11

Humana är ett ledande nordiskt omsorgsföretag som erbjuder tjänster inom individ- och familjeomsorg, personlig assistans, äldreomsorg och bostäder med särskild service enligt LSS. Humana har cirka 16 000 engagerade medarbetare i Sverige, Norge, Finland och Danmark som utför omsorgstjänster till 9 000 människor. Vi arbetar efter visionen "Alla har rätt till ett bra liv". Humana är noterat på Nasdaq Stockholm sedan 2016 och har huvudkontor i Stockholm.

Läs mer om Humana på [www.humana.se](http://www.humana.se) eller [corporate.humana.se](http://corporate.humana.se).



Humana

## Posttidning B

Returadress: [HVB&LSSGuiden.se](mailto:HVB&LSSGuiden.se)

Industrivägen 1, 171 48 Solna

Adressändring: [adress@cura.se](mailto:adress@cura.se)



**HVBGuiden.se**  
**LSSGuiden.se**

# Kostnadsfri Placeringstjänst med ramavtal

Vi lägger in era **ramavtal** på [HVBGuiden.se/LSSGuiden.se](http://HVBGuiden.se/LSSGuiden.se)  
Vill ni enkelt kunna söka och skicka placeringsförfrågningar enbart till de verksamheter som er kommun har ramavtal med? Vill ni snabbt kunna se lediga platser, priser, rangordning eller annan avtalsinformation?

**Vi på [HVBGuiden.se/LSSGuiden.se](http://HVBGuiden.se/LSSGuiden.se) hjälper er gärna med det!  
Tjänsten är kostnadsfri!**

**För mer information kontakta oss på:  
020-10 40 99 eller [ramavtal@cura.se](mailto:ramavtal@cura.se)**



Cura Institutet Compro AB, Industrivägen 1, 171 48 Solna  
08-459 24 20, [info@hvbguiden.se](mailto:info@hvbguiden.se)